

Boletín Informativo Anual

PERIODICIDAD: ANUAL EDITA:

Asociación de Personas con Discapacidad "El Saliente".

Sede en Albox: C/ Córdoba, nº 7 Bajo. 04800 Albox. Tel.: 950 12 02 83.

Sede en Huércal de Almería: C/ San Rafael, nº 25 Polígono Industrial San Rafael. 04230 Huércal de Almería.

Tel.: 950 62 06 06 - Fax: 950 62 06 08.

CI.F: G-04180014.

Correo electrónico: elsaliente@elsaliente.com

Página web: www.elsaliente.com

Entidad Declarada de Utilidad Pública.

Entidad calificada como Centro Especial de Empleo (CEE).

Fundación Almeriense de Personas con Discapacidad.

Sede: C/ Santa Filomena, nº 15 Bajo 04005 Almería. Tel.: 950 62 06 07.

Correo electrónico: fapd@fapd.com



Resumen de actividad
del 1 enero al
31 diciembre de
2012



La Asociación "El Saliente" cumple en 2013 su XXV Aniversario.

Tel. 950 62 06 06
www.elsaliente.com

Síguenos en:



EL AÑO EN CIFRAS

Gestionamos **17 Centros Educativos y Centros de Servicios Sociales Especializados** en la provincia, con **995 plazas**.

La **Residencia** para Personas con Discapacidad Física Gravemente Afectadas **ha creado en 2012 más de 30 puestos de trabajo**.
Dispone de 40 plazas.

Más de 1.066 personas participaron en las actividades organizadas durante 2012.

En 2012 hemos estado por encima de los **260 trabajadores de media**.

Hemos realizado un total de **950 atenciones sociales** el pasado año.

En cuanto a orientación laboral, en 2012 realizamos **517 itinerarios personalizados de inserción** y atendimos a **540 usuarios**.

508 hombres y 731 mujeres se inscribieron en nuestra **Bolsa de Empleo**.

En 2012 **trabajaron un total de 385 personas en la Entidad**, superando en un 12.90% al año 2011.

El Área de **Mantenimiento** ha realizado trabajos a un total anual de **23 clientes**.

El Área de **Limpieza** durante el año 2012 ha trabajado para un total de **77 clientes**.

El volumen de la **cifra de negocios** del ejercicio 2012 fue de **5.398.279,31 euros**.

Sumario

Asociación de Personas con Discapacidad "El Saliente":	
- Atención Social.	2-3
- Empleo.	4
- Centro Especial de Empleo.	5-6
Fundación Almeriense de Personas con Discapacidad.	7-8

AGRADECIMIENTOS: ENTIDADES COLABORADORAS

La Caixa	Alcampo
Cines Monumental	Fundación Intervida
Endesa	Jarquil
Ramón del Pino	Subparke
Distribuciones Macar	Cajamar
Michelín	CaixaBank
Catering Alcazaba	Playa Senator
Grupo Anaya	Congelados Alhomar
Farmacia Zapillo	Friluz
Hotel Barceló	Aire de Almería
Hermex	Oasys



JUNTA DE ANDALUCÍA
Consejería de Gobernación
Consejería de Empleo
Consejería de Salud y Bienestar Social
Consejería de Educación
Consejería de Economía, Innovación, Ciencia y Empleo

INSTITUCIONES QUE HAN DEPOSITADO SU CONFIANZA EN LA ASOCIACIÓN "EL SALIENTE" PARA LA GESTIÓN DE CENTROS EDUCATIVOS O CENTROS DE SERVICIOS SOCIALES ESPECIALIZADOS:



Atención Social y Asesoramiento Jurídico

La Atención Social y el Asesoramiento Jurídico en nuestra organización son unos de los principales servicios a disposición de nuestros asociados.

Atención Social Individual

En 2012 desde el Área de Atención Social se han realizado 950 atenciones, entre las que destacan solicitudes de información en demandas de empleo y orientación laboral, solicitudes de certificado de discapacidad, solicitudes de incapacidad laboral, demandas para participar en actividades de ocio y actividades de participación social, orientación sobre los servicios y prestaciones a los que pueden acceder las personas con discapacidad reconocida, etc.

Atención Social Grupal

Ofrecemos una atención social grupal, para lo cual se diseña anualmente un Plan de Actividades de Participación Asociativa de distinta índole: cultural, recreativa, formativa, de salud y prevención. Se presta una especial atención a la formación, diseñando para ello acciones formativas y preventivas, entre otras, ascendiendo a 1.066 la cifra total de participantes en las mismas. Durante 2012 hemos dado un impulso a la participación de voluntarios en las actividades que hemos organizado y hemos conseguido una mayor implicación que en años anteriores.

Asesoramiento Jurídico al servicio de los asociados

Las 248 actuaciones llevadas a cabo por el Área Jurídica de la Asociación se han centrado en el Asesoramiento Jurídico para la defensa de los intereses de los socios y personas con discapacidad en general. Y también se lleva a cabo asesoramiento y orientación en materia de discapacidad. Por otro lado, se ha acudido a los Tribunales de Justicia para defender a los socios cuando ha sido necesario, de forma totalmente gratuita.

Plan de Dinamización Asociativa

En el cuadro de la página 3 se reflejan las actividades para socios realizadas en 2012.

Voluntariado

En 2012 se ha dado un impulso a la captación de voluntarios. En la imagen, una charla formativa para ellos.



Área Jurídica. Algunas cifras.

- Atenciones Sociales desde el Área Jurídica: 49.
- Recursos en vía administrativa en defensa de los asociados: 9.
- Procedimientos judiciales: 12.
- Incapacitaciones judiciales: 4.
- Incapacidades permanentes y recursos en reclamación del grado de discapacidad: 4.
- Actuaciones internas para la Asociación: 176.



Plan de Dinamización 2012 Asociativa



ASOCIACIÓN DE PERSONAS CON DISCAPACIDAD
"EL SALIENTE"
CENTRO ESPECIAL DE EMPLEO

Primer Cuatrimestre

- Campaña de Recogida de Juguetes Almería
- Salida a Baños Árabes Almería
- Salida al Cine Almería
- Inauguración de la Residencia para Personas con Discapacidad Física Gravemente Afectadas "Francisco Pérez Miras" Albox
- Conferencia-Coloquio "El Sistema de Atención a la Dependencia en España y Andalucía" Almería
- Celebración del Aniversario de la Asociación "El Saliente" Albox
- Asistencia al "Cuidabús", Autobús Informativo sobre Cuidadores Informales Almería
- Visita a los Refugios de la Guerra Civil Almería
- Visita al Museo-Casa del Cine Almería
- Asistencia de socios/as a Jornadas de Teatro Albox
- Taller de Mejora de la Autovaloración para Mujeres con Discapacidad Almería
- Taller de Apoyo a Familiares de Personas con Discapacidad Almería
- Asamblea General 2012 Albox



Segundo Cuatrimestre

- Mesa Redonda "La Ley de Dependencia frente a la Nueva situación económica" Albox
- Salida a Spa y recorrido turístico por Roquetas de Mar Roquetas de Mar
- Salida a la Alhambra de Granada Granada
- Participación en Actividad físico-deportiva organizada por Decathlon Vívar
- Jornada sobre evolución y retos de la Ley de Promoción de la Autonomía Personal y Atención a la Dependencia Almería
- Asistencia a la Manifestación en contra de los recortes en materia social y Salida al Centro Andaluz de la Fotografía (CAF) Almería
- Salida a playa de Mojácar Mojácar
- Charta sobre la Asociación "El Saliente" en el IES "Alhadra" Almería
- Salida a la playa Almería
- Vela Adaptada Almería



Tercer Cuatrimestre

- Asistencia a XV Campamento de Verano "Juventud y Discapacidad" organizado por la Federación de Asociaciones de Personas con Discapacidad (FAAM) Aguadulce (Roquetas de Mar)
- Actividad de Buceo en colaboración con Subparke Turismo Activo Nijar
- Participación en la actividad "Pedalea con nosotros" organizada por Michelin Almería
- Salida al Parque Temático Oasis Tabernas



- Programa de Natación y Rehabilitación Terapéutica para Personas con Discapacidad Almería



- Obra de Teatro en la Residencia para Personas con Discapacidad Física Gravemente Afectadas de Albox Albox



- Taller "Cuidamos de Ti" Albox y Almería



- Campaña de Prevención de Accidentes de Tráfico "Conduce tu vida" Comarca del Almarzora



- Actividad de Deporte Adaptado en colaboración con Fundación Deporte Integra y Fundación Adeco Gádor



- Actividad formativa para Voluntarios Almería



- Día de la Discapacidad Asociación "El Saliente" Albox



- Día de la Discapacidad organizado por la Federación Almeriense de Personas con Discapacidad (FAAM) Almería

- Taller de Búsqueda Activa de Empleo Almería

- Charla Informativa en el Centro Asociado de la Universidad Nacional de Educación a Distancia (UNED) Almería

- Taller de Gestión de Economía Doméstica Almería y Albox

- Salida al cine Almería

- Taller de Alfabetización Digital Albox



Empleo.

La mejor vía de la normalización.

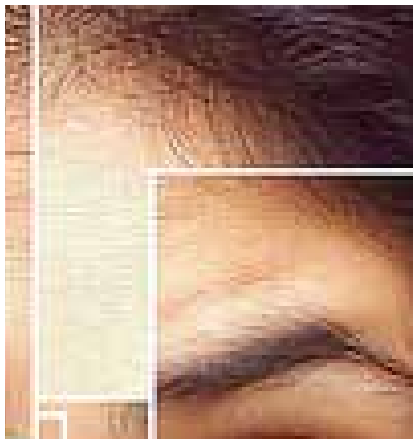
La inserción laboral de las personas con discapacidad ha sido siempre una tarea difícil.

A lo largo de 2012, esta situación se ha visto agudizada con la realidad de una crisis que diariamente elimina puestos de trabajo y conseguir un empleo se ha convertido en una tarea casi imposible, complicándose aún más en el caso de personas con discapacidad.

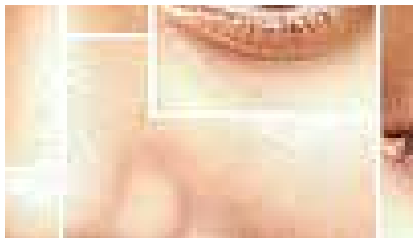
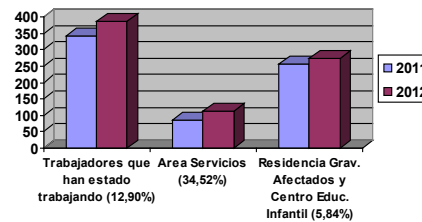
La tasa de paro provincial está en un 36,60%, por encima de la media nacional (26,02%) y la andaluza (35,86%). Almería se sitúa en el cuarto lugar de las provincias andaluzas con mayor desempleo.

La Asociación de Personas con Discapacidad "El Saliente" viene trabajando para mejorar la empleabilidad de los demandantes con discapacidad, mediante programas de empleo, que permiten insertar laboralmente a personas con discapacidad demandantes, adquiriendo autonomía e independencia.

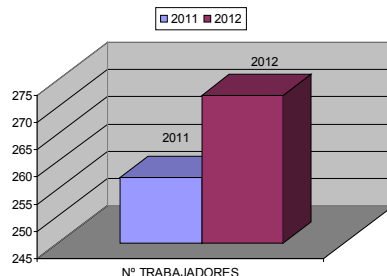
Prueba de ello, son los resultados que a continuación se detallan:



Creación de empleo



Incremento de empleo interanual de la Entidad



Gestión Laboral

Respecto a las contrataciones realizadas en 2012, el número de trabajadores que han estado trabajando en el año han sido **385, superando en un 12.90% al año 2011**, que obtuvo 341 contrataciones.

La generación de empleo en nuestra Entidad ha tendido a incrementarse en el área de servicios, suponiendo **un aumento del 34,52% respecto del año anterior, con un total de 113 trabajadores frente a los 84 de 2011**. Estos datos, se deben a la puesta en marcha de los servicios de Comida para Llevar, contratación de Auxiliares Administrativos y Auxiliares Educativos para los Centros Educativos de Infantil y Primaria de la provincia de Almería, Taller de Empleo y Escuelas de Verano.

Creación de empleo en Asociación

En cuanto a la creación de empleo en los centros, se ha producido un incremento del 5.84%, pasando de 257 trabajadores de 2011 a los 272 de 2012. Este incremento se ha generado fundamentalmente por la apertura de la Residencia para Personas con Discapacidad Física Gravemente Afectadas y las contrataciones realizadas en los Centros de Educación Infantil.

Creación de empleo

2011	2012	Incremento interanual
257	272	5.84%

1 Nuestra Entidad presta el Servicio "Andalucía Orienta". Su objetivo es orientar y fomentar la inserción laboral. Los resultados obtenidos ponen de manifiesto un año más la demanda de este servicio, influida por la difícil situación económica y del mercado laboral. A lo largo de 2012, en nuestra Organización se han realizado un total de 517 itinerarios personalizados de inserción y se ha atendido a un total de 540 usuarios, ofreciéndoles diversas opciones para incrementar sus posibilidades de integración en el mercado laboral.

2 En 2012 finalizó el III Taller de Empleo "Cuidador de Personas con Discapacidad y Mayores El Saliente", que formó a 12 personas con discapacidad y tras 6 meses de su finalización ha obtenido un 83.3% de inserción laboral. En 2012, el **IV Taller de Empleo** da comienzo el 27 de Junio de 2012 y finalizará el 26 de Junio de 2013. Su objetivo es formar a 6 hombres y 6 mujeres para que obtengan los certificados de profesionalidad de "Atención Sociosanitaria a personas dependientes en domicilios e instituciones".



3 El primer contacto con la entidad comienza con la inscripción en **Bolsa de Empleo** a través de nuestra web: www.elsaliente.com/empleo/bolsa/. El objetivo es la captación de candidatos interesados en trabajar en nuestra entidad. En 2012 ha habido 1239 inscripciones, de las que 283 fueron de personas con discapacidad.



Centro Especial de Empleo

La Asociación de Personas con Discapacidad "El Saliente" tiene encomendada la gestión de una serie de Centros Educativos y Centros de Servicios Sociales Especializados que gestiona a través de su Centro Especial de Empleo, conforme a convenio de colaboración con la Consejería de Educación y con la Consejería de Salud y Bienestar Social de la Junta de Andalucía. Además se ofertan otros Servicios tales como Limpieza, Mantenimiento y Control de Plagas, Servicio de Cobro en Caja en Gasolinera, Servicio de Fisioterapia, Servicio de Comidas y Servicio de Transporte Adaptado, tendentes a generar empleo y a mejorar la calidad de vida de las personas con discapacidad. A continuación detallamos sus principales resultados en 2012.

Centros de Primer Ciclo de Educación Infantil

Centro	Plazas Ofertadas	Plazas Ocupadas			Trabajadores/as	Porcentaje de ocupación
		0-1 años	1-2 años	2-3 años		
Centro de Educación Infantil "Almeragua"	60	8	13	32	4	85%
Centro de Educación Infantil "El Parque"	111	16	39	59	8	98,20%
Escuela Infantil "El Mirador"	74	5	26	35	5	89,19%
Escuela Infantil "Bayyana"	74	8	26	29	5	85,14%
Escuela Infantil "Viator"	100	8	45	47	7	96%
Escuela Infantil "Dumbo"	89	8	33	39	6	85,06%
Escuela Infantil "Turre"	68	8	26	34	5	98,51%
Escuela Infantil "Albox"	115	7	38	53	7	84,35%
Escuela Infantil "UAL"	115	8	47	59	9	99,13%
Total	806		753		56	84,35%

Atención a Infancia y Familias. Educación de Calidad para lo más preciado de las familias: sus hijos.



1 Nuestra entidad gestiona 9 **Centros de Primer Ciclo de Educación Infantil** en la provincia de Almería con niños y niñas de edades comprendidas entre las 16 semanas y los 3 años. Ofrecemos Aula Matinal, Comedor Escolar, Atención Socioeducativa y Taller de Juegos. Facilitamos la conciliación de la vida laboral y personal de las familias y ofrecemos una educación de calidad en igualdad, con **enseñanza del inglés** y comunicación diaria con los padres. En 2012 pusimos en marcha un **programa de Estimulación Temprana en colaboración con Instituto Fay** y dimos los primeros pasos con una herramienta de información y comunicación con las familias denominada **"Baby Book"**.

Atención a Menores. Creamos un ambiente lo más parecido posible a un hogar.



2 Nuestra Entidad gestiona dos **Centros de Protección de Menores en situación de desamparo**, conforme a Convenio de Colaboración con la Consejería de Salud y Bienestar Social. Uno de estos centros, el Centro de Protección de Menores "Aguadulce", es un Residencial Básico, ubicado en el municipio de Roquetas de Mar. El otro acoge a menores con necesidades educativas especiales y con diversas discapacidades, se llama Centro de Protección de Menores "Diego Navarro" y está ubicado en la pedanía albojense de "Las Pocicas". **En 2012 se unificaron los centros ubicados en Retamar, el "Diego Navarro" y "Los Luceros", en un solo centro que conservó el nombre de "Diego Navarro" y fue reubicado en la pedanía albojense de Las Pocicas.**

Centros de Protección de Menores

Centro	Plazas Ofertadas	Plazas Ocupadas	Trabajadores/as	Porcentaje de ocupación
Centro de Protección de Menores "Aguadulce"	10	10	12	80%
Centro de Protección de Menores "Diego Navarro"	12	10	15	90%
Total	22	20	27	85%

Unidades de Estancia Diurna para Personas Mayores

Centro	Plazas Ofertadas	Plazas Ocupadas	Trabajadores/as	Porcentaje de ocupación
UED "Hogar II"	30	21	8	83,5%
UED "Minerva"	40 <small>32 concertadas + 8 privadas</small>	22	8	54,37%
UED "Manuela Cortés"	20	18	6	89,58%
Total	20	18	6	89,58%

Atención a Mayores. El mejor cuidado del mayor durante el día.

3 En las Unidades de Estancia Diurna para Personas Mayores

que gestionamos se ofrece el mejor cuidado de la persona mayor desde las 9 de la mañana a las 5 de la tarde, con el fin de que permanezca activo, física y mentalmente, para mantener o mejorar su estado general de salud. Esto posibilita la conciliación de la vida personal y laboral de las familias, sin que estas se vean obligadas a la institucionalización del mayor. Los usuarios son personas mayores de 55 años en situación de dependencia con el grado y nivel de dependencia reconocidos. Gestionamos la UED "Hogar II", en Almería capital, la UED "Minerva", en Benahadux, y la UED "Manuela Cortés", en Albox. **En 2012 se habilitó un local en la C/ Santa Filomena de Almería para la UED "Eduardo Fajardo"**.



Centros para personas con discapacidad

Centro	Plazas Ofertadas	Plazas Ocupadas	Trabajadores/as	Porcentaje de ocupación
Residencia para Personas con Discapacidad Física Gravemente Afectadas	40 <small>20 concertadas + 20 privadas</small>	20	30	50%
Unidad de Estancia Diurna para Personas con Discapacidad Física Gravemente Afectadas	20 <small>8 concertadas + 12 privadas</small>	6	4	62,5%
Centro Ocupacional	15	15	3	100%
Total	75	41	37	70,8%

Atención a Personas con Discapacidad. Trato personalizado y profesionalizado.

4 La atención que prestamos a personas con discapacidad se caracteriza por un trato personalizado y altamente profesionalizado. Garantizamos la cercanía con el usuario y su bienestar físico y mental.

En la **Residencia para Personas con Discapacidad Física Gravemente Afectadas "Francisco Pérez Miras"**, un nuevo recurso social en la Comarca del Almanzora, ofrecemos atención integral a personas con discapacidad física gravemente afectadas. Con este centro hemos creado 30 puestos de trabajo desde su puesta en marcha en enero de 2012.

Es el primer complejo residencial de estas características en la provincia de Almería y alberga también una **Unidad de Estancia Diurna para Personas con Discapacidad Física Gravemente Afectadas** que presta servicio de 9 a 17 horas de lunes a viernes. Por su parte, en el **Centro Ocupacional "El Saliente"** proporcionamos una actividad útil con la que fomentar la integración social de los usuarios de este centro. Las edades de los usuarios, que presentan discapacidad psíquica y tienen una autonomía moderada, están comprendidas entre 16 y 65 años.



Otros Servicios

1 El **Área de Limpieza** (Almería y Albox) ha trabajado para 77 clientes durante el año 2012 y ha realizado 928 servicios tales como limpieza en general, limpieza de cristales, persianas, pulido y abrillantado de suelos y tratamientos de control de plagas, entre otros. Esta Área cuenta en Almería y Albox con un total de 21 trabajadores y un Coordinador.

2 El **Área de Mantenimiento** le ha trabajado a una media de 23 clientes, 8 externos y 14 internos en 2012. Ha realizado servicios de albañilería, fontanería, electricidad, carpintería, pintura, jardinería, accesibilidad, adaptación de viviendas, etc. Este Área cuenta en Almería con 4 trabajadores y un Coordinador y en Albox con un trabajador. Durante el año 2012 Se han realizado trabajos a 271 clientes.

3 El **Servicio de Cobro en Caja** en la Gasolinera del Hipermercado "Alcampo" ubicado en la Avenida del Mediterráneo de Almería capital cuenta con 5 trabajadores, todos ellos con discapacidad. La plantilla de este Servicio, compuesta por trabajadores y trabajadoras de nuestra Entidad, se ha mantenido con respecto a 2011, y todos ellos cuentan con contrato indefinido.

4 El **Servicio de Transporte Adaptado** ha prestado servicio a personas con discapacidad y personas mayores de 65 años. Su número de usuarios ha sido de 81 personas y la flota de vehículos asciende a 8.



Este Área cuenta con 8 trabajadores y garantiza el desplazamiento de colectivos con carencias sociales. Trabaja en los municipios de Almería capital, Huércal de Almería, Viator, Pechina, Rioja, Gádor, Alhama, Benahadux y de la Comarca del Almanzora.

5 El **Servicio de Comidas para Llevar** posibilita la conciliación de la vida laboral y personal a precios reducidos. Sirve en Almería y Albox menús variados y equilibrados a un precio económico.



Se puso en marcha en 2012 y se presta desde las cocinas del Centro de Educación Infantil "El Parque", en Huércal de Almería, y la Residencia para Personas con Discapacidad Física Gravemente Afectadas, en Albox.

Fundación Almeriense de Personas con Discapacidad

Un segundo año lleno de logros

La Fundación se creó en enero de 2011 como entidad ligada a la Asociación "El Saliente"

La Fundación Almeriense de Personas con Discapacidad es una entidad ligada a la Asociación de Personas con Discapacidad "El Saliente", que comenzó su andadura en enero de 2011.

Cuenta con personalidad jurídica propia y autonomía de acción, pero es un instrumento de la Asociación "El Saliente", su fundadora, de tal modo, que no se crea para otros fines distintos a los de la Asociación, sino para complementar, reforzar y ampliar la labor que ésta viene desarrollando desde su inicio.

Este trabajo se realiza mediante, fundamentalmente, la especialización en aquellas tareas que la complejidad de la labor de "El Saliente" hace que necesite un refuerzo o una visión y tratamiento más específico.

La Fundación nace en un momento especialmente crítico, debido al retroceso de los derechos sociales de las personas con discapacidad y por la aplicación de medidas por parte del Gobierno Central que están suponiendo un grave perjuicio en la calidad de vida de muchos colectivos en riesgo de exclusión.

Con el esfuerzo diario de estos dos años de vida, la Fundación ha realizado un ingente trabajo apostando por la puesta en marcha de iniciativas tendentes a paliar los duros efectos de los recortes en los estratos de la sociedad con menor poder adquisitivo.



Banco de Préstamo de Ayudas Técnicas

Favorecer la autonomía y la movilidad

1 La Fundación Almeriense de Personas con Discapacidad puso en marcha en 2012 un Servicio de Préstamo de Ayudas Técnicas, que tiene por finalidad facilitar este tipo de materiales, que favorecen la autonomía y la movilidad personal. El material se asigna en régimen de préstamo temporal al usuario que lo precisa y que carece de los recursos económicos necesarios para adquirirlo. Este servicio cumple una doble e importante finalidad: por una parte, sirve de apoyo a los que más lo necesitan y de otro lado, permite la colaboración y donación de entidades y ciudadanos solidarios.

Servicio de Fisioterapia

Ofrecemos tratamientos adaptados a las necesidades de los usuarios con profesionales que intervienen y asesoran a los pacientes.

2 El Servicio de Fisioterapia ha realizado en sala 157 sesiones en Almería y 92 en Albox. El número de sesiones que se han realizado a domicilio han sido 70 en Almería y 152 en Albox. En Almería, el Servicio cuenta con 2 trabajadores y en Albox con 1.

Este Servicio ha registrado una alta actividad y se oferta a unos precios muy reducidos para los socios y socias de la Entidad, por lo que muchos de los usuarios lo son.



3 El Servicio de Comidas a Domicilio contribuye a proporcionar una alimentación adecuada a personas mayores y dependientes, lo que por otra parte, facilita que la persona usuaria del servicio permanezca más tiempo en su entorno familiar. Este servicio ha servido una media de 160 menús al mes. En Huércal de Almería (donde se ubica la cocina para prestar este Servicio) trabajan 3 personas en este Servicio. En Albox la media fue de 2.598 menús al mes. En Albox (donde se ubica la cocina para prestar este Servicio) 4 personas trabajan en este Servicio.

Centro para la Prevención, Diagnóstico e Intervención en Retrasos en el Desarrollo “El Saliente”

4 El Centro para la Prevención, Diagnóstico e Intervención en Retrasos en el Desarrollo “El Saliente” es un centro ubicado en Albox (Almería) que inició su andadura en enero de 2012, gracias a la colaboración de Fundación Intervida. Los beneficiarios del servicio que se presta en este centro son población infanto-juvenil de 0 a 18 años que sea susceptible o presente cualquier tipo de Retraso en el Desarrollo a nivel motor, del lenguaje, cognitivo y/o psicológico.

El equipo de profesionales está integrado por un Psicólogo, un Fisioterapeuta y Logopeda.

El balance del trabajo realizado en 2012 por este centro es altamente positivo. **El Servicio de Fisioterapia** ha atendido a 5 usuarios, cuyo perfil ha sido el de niños o niñas con dificultades motoras, hipotonía y falta de coordinación en los movimientos. **El Servicio de Logopedia** ha atendido a 33 usuarios. Sus características generales son: disfonía, afasia, disartrías, problemas de deglución, trastornos del lenguaje y del habla, dificultades para la comunicación y retrasos en el lenguaje, entre otros. **El Servicio de Psicología** ha atendido a 10 usuarios. El perfil es el de niños o niñas



Centro de Retrasos en el Desarrollo “El Saliente”.

Centro de Retrasos en el Desarrollo “El Saliente”

Centro	Plazas Ofertadas	Plazas Ocupadas	Trabajadores/as
Centro de Retrasos en el Desarrollo	Ilimitadas	Servicio de Foniatria Zona del Marmol y Albox: 27 Menores: 20	3

con retraso madurativo, problemas en las habilidades sociales, problemas en la psicomotricidad y manipulativos, depresión, falta de autoestima y trastorno de conducta, entre otros.

Proyectos Sociales

Atender a los más desfavorecidos

5 Merecen especial atención dos proyectos sociales impulsados por la Fundación que tienen como finalidad cubrir las necesidades de colectivos sociales desfavorecidos.

Programa de Atención a Personas con Discapacidad carentes de recursos

Este programa tiene por objeto facilitar el suministro gratuito de la comida principal del día (mediodía), a aquellas personas con discapacidad sin recursos suficientes para atender algunas necesidades básicas como la de alimentarse o poder hacerlo de una forma adecuada.

Proyecto para la integración sociolaboral de personas en riesgo de exclusión social

Este proyecto persigue una efectiva inserción social, mediante la búsqueda de nuevas fórmulas de cualificación profesional y estrategias para conseguir la integración laboral de personas con discapacidad, a través de la puesta en marcha de actividades productivas, acordes a la formación y cualificación de este colectivo y teniendo en cuenta las dificultades actuales del mercado laboral.