

Publicación Semestral - Ejemplar gratuito - www.elsaliente.com

REVISTA DE LA ASOCIACIÓN DE PERSONAS CON DISCAPACIDAD EL SALIENTE

PUNTO DE APOYO

Número 57 • Diciembre 2025



Excelencia en Igualdad
Reconocimiento al compromiso con la
Igualdad de Oportunidades

SUMARIO

EDITORIAL: Demasiada cordura para entender la locura.	4
ENTREVISTA: Irene Villa: "Aunque la vida te reparte cartas, quien las juega eres tú".	6
IN MEMORIAM: Ángel Rueda Martínez.	8
LEGISLACIÓN: Retos del nuevo Baremo de Reconocimiento de Discapacidad.	10
DÍA DE LA DISCAPACIDAD: Compromiso, Igualdad y Oportunidades.	12
ASOCIACIONISMO: Hablamos con Laura Ainoa Márquez. Presidenta de Aspaym.	14
INNOVACIÓN: Un nuevo espacio de desarrollo integral, estimulación y bienestar.	16
EMPLEO: Programa de inserción laboral ERACIS+ y Programa Andalucía Orienta.	18
COOPERACIÓN: El Saliente, premio COCEMFE Valencia por su labor tras la DANA.	20
IGUALDAD: El Saliente obtiene la Marca Andaluza de Excelencia en Igualdad.	22
PROYECTOS SOCIALES: El Saliente impulsa el bienestar y la inclusión a través del ejercicio físico.	24
ODS 3. SALUD Y BIENESTAR. Garantizar una vida sana y promover el bienestar para todas las personas.	26
DEPENDENCIA: Cuidar tras el alta hospitalaria: apoyo sociosanitario cuando más se necesita.	28
SOSTENIBILIDAD: Un año de la DANA de Valencia: el pasado avisa de la urgencia del presente.	30
ATENCIÓN A LA INFANCIA Y FAMILIAS: Escuelas Infantiles El Saliente, un modelo educativo innovador.	32
EN PRIMERA PERSONA: Entrevista a Taras Kvyatkovsky.	34

Director: Matías García Fernández.

Consejo de Redacción: Vanesa Díaz García, Antonio Uclés López, Rocío Berenguel Martínez, Victoria Fernández Palenzuela, Gemma Clares López, María Jesús Bonilla Garrido.

Redacción: Ernesto de Gabriel Llanderas.

Administración: C/ San Rafael, 25. Pol. Ind. San Rafael. 04230.

HUÉRCAL DE ALMERÍA.

Tel.: 950 62 06 06

Email: comunicacion@elsaliente.com

Depósito Legal: AI-237-2003 - ISSN: 1697-4913.



www.elsaliente.com

El Saliente, Entidad comprometida con los

OBJETIVOS DE DESARROLLO SOSTENIBLE



Agradecimientos. Entidades colaboradoras:



Verificaciones Industriales de Andalucía, S.A.
Consejería de Empleo, Empresa y Trabajo Autónomo

Junta de Andalucía
Consejería de Empleo, Empresa y Trabajo Autónomo
Servicio Andaluz de Empleo
Consejería de Inclusión Social, Juventud, Familias e Igualdad
Consejería de Desarrollo Educativo y Formación Profesional
Consejería de Sanidad, Presidencia y Emergencias

Instituciones que han depositado su confianza en la Asociación El Saliente para la gestión de Centros Educativos o Centros de Servicios Sociales Especializados:





Centro de
Entrenamiento



El Saliente
ASOCIACIÓN DE PERSONAS CON DISCAPACIDAD

Más felicidad, Mejor vida!



¡Ven y experimenta
el **cambio!**



Tu nivel de felicidad
está a punto de subir.








Centro de
Entrenamiento



El Saliente
ASOCIACIÓN DE PERSONAS CON DISCAPACIDAD

Ponemos a tu disposición los servicios que
necesitas para **subir tu nivel de felicidad!**

-  **Entrenamiento funcional personalizado**
-  **Pilates, Meditación guiada: paz y calma**
-  **Entrenamiento para Seniors**
-  **Stretching**
-  **Suelo pélvico**

Agenda una
sesión gratuita.
¡Te esperamos!



648 09 48 17



Sesiones individualizadas y en grupos reducidos



Horarios flexibles previa cita



C/ Árbol de la Seda nº8, Bajo.
La Vega de Acá (Almería)



www.elsaliente.com

Demasiada cordura para entender la locura

En los últimos años, hablar de salud mental se ha convertido, por fin, en algo que ya no asusta ni avergüenza. Reconocemos sin rubor que sentimos ansiedad, tristeza o estrés, como prueba el hecho de que las redes sociales se han llenado de mensajes sobre autocuidado, terapias, bienestar emocional y límites saludables. Pareciera que la sociedad ha dado un gran paso adelante en visibilizar algo que durante décadas había sido un tabú. Sin embargo, detrás de esa aparente conquista se esconde una gran paradoja. Hablamos más de salud mental, pero tenemos menos en cuenta a quienes tienen patologías mentales. Abundan los discursos sobre la gestión de las emociones o la superación de las 'crisis existenciales', pero las personas con enfermedades mentales graves (esquizofrenia, trastorno bipolar, trastornos psicóticos o de personalidad severos, etc.) siguen siendo las grandes ausentes de ese relato que muchos abanderan. Son invisibles en una sociedad que corre demasiado deprisa como para detenerse a mirar a quienes ven y perciben el mundo desde otro prisma.

De los muros de los psiquiátricos a los muros del hogar

Durante décadas, había hospitales psiquiátricos donde se trataba a personas con enfermedad mental y que, por esa misma razón, se convirtieron en un símbolo de aislamiento y estigmatización. Sin embargo, con el paso del tiempo, y gracias a la lucha de profesionales, familias y movimientos sociales, se apostó por cerrar esos centros y favorecer la convivencia en el entorno familiar y vecinal, una solución bienintencionada e impulsada desde los sectores progresistas de la sociedad. Pero, como suele ocurrir cuando se confunde la teoría con la práctica, la realidad nos da, en sentido figurado, un buen coscorrón.

La integración no se decreta, se construye a base de esfuerzos compartidos de la sociedad en su conjunto, de recursos destinados, de formación, acompañamiento y sensibilidad social. Pero, en este caso, lo que se hizo para avanzar hacia la inclusión acabó siendo un fracaso que desembocó en el abandono silencioso de muchas personas con enfermedades mentales, cuya única tabla de salvación, como en tantos otros casos, ha sido sus familias, que cargan prácticamente solas con el cuidado de sus seres queridos, sin apoyos suficientes, sin descanso y con miedo. Miedo porque quien ha vivido junto a personas con problemas de salud mental sabe del riesgo que hay de inestabilidad, de crisis cuando se falla en la toma de medicación, de incompreensión, de juicio social. Miedo, incluso, a pedir ayuda. Porque el sistema sanitario, saturado, deteriorado y con limitaciones de financiación y personal, interviene solo cuando hay una urgencia, para después devolver a la persona enferma a su entorno familiar, donde se repite el ciclo de recaídas y soledad.

“

Durante décadas, había hospitales psiquiátricos donde se trataba a personas con enfermedad mental y que, por esa misma razón, se convirtieron en un símbolo de aislamiento y estigmatización.”



Matías García Fernández

Presidente de la Asociación El Saliente

Antonio Machado, en su poema “Un loco”, retrató con gran lucidez el destino del marginado:

*“El loco vocifera
a solas con su sombra y su quimera.”*

Cerrar los psiquiátricos no fue un error. El error fue no construir nada sólido en su lugar. No bastaba con derribar muros físicos, había que levantar estructuras humanas, con servicios de acompañamiento reales, centros de día especializados, viviendas supervisadas, empleo protegido, programas de ocio inclusivo, redes de apoyo familiar. Pero en lugar de eso, se ha descargado la responsabilidad en los hogares.

El resultado es un país con menos camas psiquiátricas, pero más camas en las casas, con menos internamientos prolongados, pero más hogares que se sienten abandonados a su suerte y a lo que sus recursos económicos y su red familiar y de amigos y conocidos les permita.

Se sustituyó la exclusión institucional por una exclusión doméstica, menos visible y menos molesta para las conciencias.

Hacia una verdadera convivencia

Hablar de salud mental no debería ser un ejercicio de moda, ni una herramienta que sirviera como palanca política, ni un ‘postureo’, sino una cuestión de justicia social. Las personas con enfermedades mentales no necesitan solo medicación o diagnósticos, sino oportunidades para formarse, para trabajar, para relacionarse, para formar parte de la sociedad sin miedo a ser reducidas a su diagnóstico.

Si queremos una integración real, debemos invertir en sanidad, en apoyo y escucha a las familias, formar a profesionales y a la ciudadanía en general, abrir espacios de participación y romper el muro del prejuicio y el estigma.

Porque al igual que ser tolerante no es aceptar al que piensa como nosotros, sino tratar de entender al que opina diferente, la inclusión no es incluir a nuestros iguales, sino aprender a convivir con quienes no lo son. Y, sobre todo, recordar que una sociedad verdaderamente digna no se mide por cuántas veces se habla de salud mental, sino por cómo trata a quienes no la tienen.

“

Si queremos una integración real, debemos invertir en sanidad, en apoyo y escucha a las familias, formar a profesionales y a la ciudadanía en general y también abrir nuevos espacios de participación.”

“Aunque la vida te reparte cartas, quien las juega eres tú”

Irene Villa comparte las estrategias que le han permitido afrontar y superar los momentos más difíciles de su trayectoria personal

■ Texto de Punto de Apoyo.

Irene Villa (Madrid, 1978) es una periodista, escritora y conferenciante española conocida por su ejemplo de superación y resiliencia. En 1991, cuando tenía 12 años, fue víctima de un atentado terrorista de ETA en Madrid, en el que perdió ambas piernas y tres dedos de una mano. Lejos de rendirse, Irene ha convertido su experiencia en una historia de esperanza y fortaleza. Ha desarrollado una destacada carrera en los medios de comunicación, ha escrito varios libros sobre optimismo y crecimiento personal, y participa habitualmente en conferencias motivacionales y proyectos solidarios. Su testimonio inspira a muchas personas por su mensaje de perdón, valentía y amor por la vida. Con motivo de su participación en el ciclo de conferencias “Mujeres y Salud”, ha compartido su experiencia vital y su visión sobre la resiliencia, el perdón y la fuerza interior en la charla “Los ochomiles de la vida”. Una conversación llena de inspiración y aprendizaje.

Irene, en tu charla hablas de los “ochomiles de la vida”, una metáfora inspirada en las montañas más altas del planeta, aquellas que superan los 8.000 metros. Este concepto está relacionado con los grandes retos personales, emocionales o profesionales que cada persona debe afrontar, ¿no es así?

Efectivamente, son las dificultades de la vida a las que todos nos vamos a enfrentar en algún momento y cómo afrontarlas, especialmente con optimismo. Necesitamos llenarnos de optimismo para saber que podremos revertir hasta la situación más dramática. Derribemos el mito que presupone a una persona positiva como utópica, ingenua o superficial.

En ese camino de superación. ¿Qué es para ti la resiliencia y cómo la trabajas?

La resiliencia es vital: es la capacidad de mantenernos inquebrantables pase lo que pase. Entre las claves de mi ponencia, está la de elegir: abandonar o luchar. Trabaja en tu fuerza vital: relación con tu cuerpo (dormir, ejercicio, dieta), los demás (tus salvavidas) y autoconocimiento. Encuentra propósito. Eleva tu estado de ánimo/vitalidad: apasionate con tu fuerza vital.



Irene Villa perdió las dos piernas en un atentado.

“

Necesitamos llenarnos de optimismo para revertir hasta la situación más dramática. Derribemos el mito que presupone una persona positiva como utópica o superficial.”



Su mensaje transmite valores esenciales como el perdón, la valentía y el amor por la vida.

“

Hay momentos en los que la vida te para, te zarandea, pero en nuestra mano está transformar lo que puede ser una vida dura y amarga en otra llena de oportunidades.”

Tras una experiencia tan dura como la que viviste, ¿cómo se empieza ese camino de reconstrucción personal?

Queriéndote. No dejando que el hecho doloroso condicione tu vida para siempre. Si quieres ser feliz un día, venga, te espero; si quieres ser feliz toda la vida, ¡perdonal! Todos tenemos algo que perdonar en nuestro interior y a veces no somos ni siquiera conscientes de ello, pero eso es lo que nos está limitando de alguna forma. Perdoné para dejar atrás lo que ocurrió, y ahí empieza tu lucha por transformar tu vida y trascender el dolor. Abrazándolo y entendiendo que viene para que crezcas.

¿Qué papel ha jugado el perdón en tu proceso de sanación?

El perdón ha sido una clave ineludible. Pero también frases como: “mira al frente”, “ten valor y jamás te rindas”, o “uno no sabe lo fuerte que es hasta que ser fuerte es tu única opción”. La educación en valores y el ejemplo de mi madre, que perdió un brazo y una pierna, pero jamás perdió la sonrisa, también han sido un motor determinante.

¿Cómo definirías el auténtico perdón?

Aprender a perdonar es aprender a vivir: primero a nosotros mismos para recuperar nuestro equilibrio y después a los demás, para no cargar con la tensión y el desgaste de la ira y el resentimiento. El auténtico perdón es interno, personal e intransferible. Aunque los demás te perdonen, si tú no lo haces, no sirve de nada. Nuestra debilidad está en la culpabilidad.

¿Qué te impulsa a seguir compartiendo tu experiencia con otras personas?

Me sigue emocionando mucho cómo otras mujeres se ven reflejadas en alguna de las partes de la historia que cuento, y eso me llena de fuerza para seguir transmitiendo herramientas para afrontar la vida. Porque al final todo radica en cooperar incondicionalmente con lo inevitable. Aceptarnos y querernos es clave.

¿Qué mensaje quieres dejar con el título “Los ochomiles de la vida”?

Pese a los “ochomiles de la vida”, que son momentos difíciles en los que la vida te para, te zarandea, en nuestra mano está transformar lo que puede ser una vida dura y amarga en otra llena de posibilidades y oportunidades. Y que aunque la vida reparte las cartas, el que las juega eres tú.

¿Qué relevancia le das a la salud emocional?

Para mí, salud es el equilibrio de nuestras emociones, y tenemos que aprender a gestionarlas para vivir una vida más saludable, con más energía y más vitalidad. El estado de ánimo es fundamental y no depende de lo que ocurre fuera, sino de lo que uno quiera albergar en su corazón.

Ángel Rueda: un poeta en los Filabres, afable y comprometido

El 20 de junio nos ha dejado el que fuera Presidente de la Asociación El Saliente entre los años 1989 y 1992

■ Texto de Punto de Apoyo.

El pasado 20 de junio de 2025 fallecía Ángel Rueda Martínez, miembro fundador de la Asociación de Personas con Discapacidad El Saliente y figura clave en la historia de esta entidad. Su compromiso, constancia y sentido de la responsabilidad social han dejado una huella imborrable en la evolución de la Asociación y en la defensa de los derechos de las personas con discapacidad.

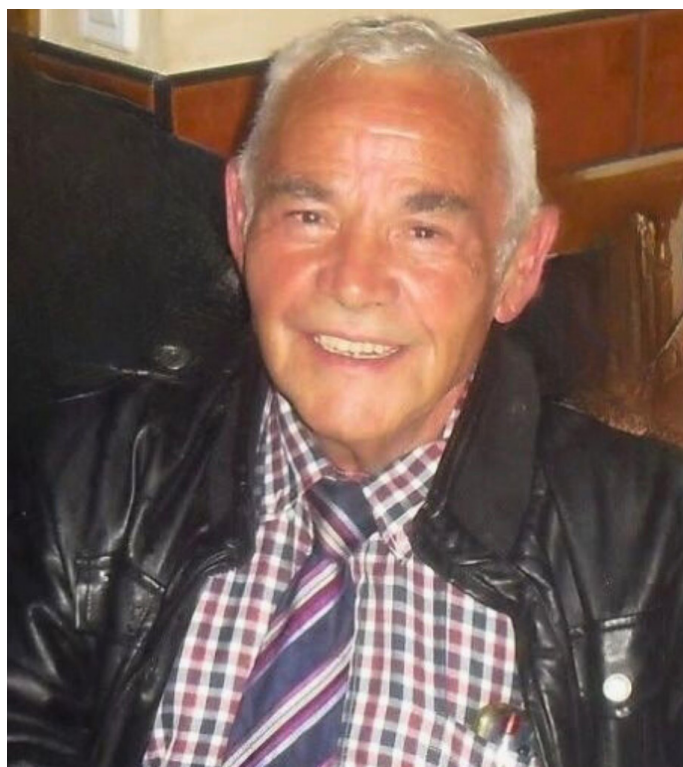
Su labor fue pionera dentro del movimiento asociativo, en un contexto histórico en el que las personas con discapacidad encontraban aún mayores barreras para ejercer sus derechos y participar plenamente en la sociedad.

Entre 1989 y 1992, Ángel Rueda ocupó la Presidencia de El Saliente, en una etapa decisiva para su consolidación institucional. Durante esos años, la Asociación logró importantes avances, entre ellos el impulso que permitió su calificación como Centro Especial de Empleo, un hito que marcó un antes y un después en la creación de oportunidades laborales para personas con discapacidad en la provincia de Almería.

Tras su paso por la presidencia, continuó vinculado a la Junta Directiva, aportando su experiencia y compromiso con la misma entrega que lo caracterizó siempre. Su implicación era constante, siempre dispuesto a colaborar, a compartir ideas y a trabajar por el bienestar del colectivo. Quienes compartieron con él la vida asociativa destacan su capacidad para escuchar, su visión constructiva y su mirada humana sobre la discapacidad, nacida de su propia experiencia personal.

Participación activa

Además de su participación activa en la actividad de la Junta Directiva de la Asociación El Saliente, Ángel Rueda ha sido durante años un colaborador habitual de la revista Punto de Apoyo, publicación editada por la Asociación El Saliente.



Ángel Rueda Martínez.

“

Tras su paso por la presidencia, continuó vinculado a la Junta Directiva, aportando su experiencia y compromiso con la misma entrega que le caracterizó”.



Ángel Rueda (centro), junto a Juan Granados (izquierda) y Matías García, en el año 2008.

En sus páginas dejó un valioso legado de textos, su poesía, en la que combinaba reflexión, humor e ingenio, aportando una perspectiva única sobre la vida en la Comarca del Almanzora y la realidad social. Su estilo, cercano y sagaz, transmitía mensajes de sencillez. Y es que Ángel Rueda no solo fue un referente por su compromiso, sino también por su uso de la palabra, que ejecutaba con destreza.

Su voz poética retrató con humor la vida sencilla, la gente del campo, los paisajes de los Filabres, y la ironía amable con la que enfrentaba los días. Durante años, publicó varios libros y, además, compartió sus versos en las páginas de Punto de Apoyo, con pequeñas joyas literarias en las que hacía uso de su ingenio y su dominio del lenguaje y los dobles sentidos humorísticos para crear relatos que siempre acababan en un desenlace desternillante.

Antes de su fallecimiento se había publicado su "Antología Poética de un Poeta de los Filabres", que recopila su obra, incluyendo los "Cuentecillos de los Filabres". Una edición entrañable que hoy adquiere un valor aún más profundo.

Desde la Asociación El Saliente, se le recuerda con orgullo y gratitud por su dedicación incansable, por su participación en los momentos clave del crecimiento de la organización y por su compromiso con la comunicación y la cultura asociativa a través de la palabra.

“

Además de publicar varios libros compartió sus versos en las páginas de Punto de Apoyo, con pequeñas joyas literarias en las que mostraba su ingenio y su humor”.

Su ejemplo nos muestra que los grandes avances sociales son el resultado del esfuerzo compartido de personas comprometidas que trabajan por un objetivo común. Por eso, su legado permanece vivo en la historia de la entidad y en la memoria de quienes compartieron con él proyectos, ilusiones y esfuerzos.

Ángel Rueda Martínez representó la esencia del movimiento asociativo, porque encarnó valores como la unión, el trabajo desinteresado y la convicción de que el cambio es posible cuando se construye desde la empatía, el compromiso, el trabajo en equipo y la cercanía.

Retos del nuevo baremo de reconocimiento de la discapacidad

Una aplicación 'humanizada' y rigor en el dictamen técnico son dos de los principales desafíos de esta nueva normativa

■ **Texto de Punto de Apoyo.**

Desde la entrada en vigor del Real Decreto 888/2022, de 18 de octubre, que regula el procedimiento para el reconocimiento, declaración y calificación del grado de discapacidad, se han introducido cambios significativos, que han sido analizados en la Jornada "Nuevo Baremo de Reconocimiento de la Discapacidad", que han organizado la Asociación de Personas con Discapacidad El Saliente y la Fundación Almeriense de Personas con Discapacidad y que ha contado con la colaboración de la Consejería de Inclusión Social, Juventud, Familias e Igualdad de la Junta de Andalucía.

El cambio más profundo es el paso hacia un modelo biopsicosocial, que desplaza el foco desde la sola patología a la autonomía y la participación de la persona en sus actividades cotidianas. Este enfoque exige valorar no solo dicha patología, sino también cómo ésta se traduce en limitaciones de actividad, restricciones en la participación y el papel de factores contextuales, incluyendo aspectos sociales y ambientales, que hasta ahora no tenían un peso explícito. Una aplicación 'humanizada' y el rigor en el dictamen técnico son dos de los principales desafíos de esta nueva normativa, que, no obstante, aporta grandes cambios a favor de la autonomía de las personas con discapacidad.

Falta de transparencia en las resoluciones

Como recuerda Matías García, presidente de El Saliente, el baremo "no se centra solo en la patología, sino en cómo afecta a la autonomía y participación de la persona en su día a día", pero advierte también de los riesgos prácticos en su aplicación: falta de transparencia en las resoluciones, reducciones de grados sin el dictamen-propuesta adjunto y la sensación de indefensión cuando no se aportan motivaciones claras. Para Matías García, el nuevo modelo requiere acompañamiento, inversión en formación, recursos y tiempo para consolidar su legitimidad.

Olga Torres, abogada del Gabinete Jurídico de FAAM, sitúa el reconocimiento como "la puerta de entrada a los derechos humanos y a la inclusión" y sintetiza las



Matías García, Presidente de El Saliente.

novedades: el modelo biopsicosocial, la intervención de equipos multiprofesionales, los plazos máximos de seis meses para la tramitación y las vías de impugnación. En la vertiente técnica, la doctora Dolores Blasco, asesora técnica de valoración médica, ha desglosado el funcionamiento del Centro de Valoración y Orientación de Almería bajo los nuevos criterios: el sistema da más peso a la necesidad de apoyos y a las limitaciones en la vida diaria, y estructura la valoración en cuatro apartados, es decir, deficiencia, limitación de actividad, restricción de participación y factores contextuales, destacando que este último incorpora una valoración social inédita.

La perita médica judicial Ana María García ha aportado el punto de vista de la peritación. El nuevo modelo facilita valoraciones más precisas e integrales, incorporando factores ambientales, sociales y psicológicos, y modifica el papel del perito en la evaluación y revisión de casos.

Resolución y dictamen técnico

Desde el ámbito judicial, el magistrado Diego Zafra enfatiza una distinción clave para la práctica profesional: incapacidad laboral y discapacidad no son equivalentes a todos los efectos. "Son dos planetas diferentes", afirma, y reclama que las resoluciones estén motivadamente acompañadas del dictamen técnico para garantizar seguridad jurídica y control judicial.



El acto ha congregado a personas interesadas en los cambios del nuevo baremo.

“

La ley aporta grandes cambios en favor de la autonomía de las personas con discapacidad, además de hacer valer sus derechos y velar por su bienestar y calidad de vida.”



Paola Laynez y Francisco González.

Esta jornada ha contado con la presencia de representantes institucionales. Paola Laynez, concejal de Familia, Inclusión e Igualdad del Ayuntamiento de Almería, ha destacado la labor de El Saliente y la función del Espacio Alma como lugar que acoge a “casi 50 asociaciones”.

Por su parte, Antonio Hernández de la Torre, Jefe provincial del Área de Trabajo e Inmigración de la Subdelegación del Gobierno, ha valorado que el Real Decreto incorpora una visión “más justa, objetiva y humana”, mientras que María Luisa Cruz, Diputada de Igualdad y Familia, ha reafirmado el compromiso de la Diputación con las entidades que trabajan por la inclusión. En la misma línea, Francisco González Bellido, Delegado Territorial de Inclusión Social, Juventud, Familias e Igualdad de la Junta de Andalucía, ha resaltado la necesidad de abrir espacios de análisis y reconoce el trabajo del personal de los centros de evaluación.



Antonio Hernández de la Torre y María Luisa Cruz.

La Mesa de Debate ha estado moderada por Laura Lidón, coordinadora del Área de Atención Social y Jurídica de El Saliente. Este foro ha puesto de manifiesto que la mejora normativa no basta si no va acompañada de formación continua, procedimientos más transparentes y mejores canales de coordinación entre equipos multiprofesionales.

Día de la Discapacidad: Compromiso, Igualdad y Oportunidades

Un acto de reconocimiento a quienes hacen posible una sociedad más justa, inclusiva y diversa

■ Texto de Punto de Apoyo.

La Asociación de Personas con Discapacidad El Saliente celebra el 3 de diciembre el acto conmemorativo del Día Internacional de las Personas con Discapacidad en la Residencia Francisco Pérez Miras de Albox. Un encuentro que, además de ser un motivo de celebración, pretende servir como espacio de reivindicación y reflexión para seguir avanzando en la lucha por los derechos, la inclusión y la igualdad de oportunidades de las personas con discapacidad. Durante el acto, se entregan las Distinciones El Saliente 2025, un reconocimiento a personas, instituciones y colectivos que, desde distintos ámbitos, han contribuido de manera destacada a la mejora de la calidad de vida y la integración social del colectivo.

CATEGORÍA COMPROMISO SOCIAL. La Desértica

En la categoría de Compromiso Social, se reconoce a la Brigada Rey Alfonso XIII II de la Legión por su papel en la organización de La Desértica, una de las pruebas deportivas más emblemáticas de Almería. Más allá del reto físico, La Desértica ha sabido convertirse en un símbolo de esfuerzo, compañerismo e inclusión, integrando a personas con discapacidad y promoviendo la participación de equipos mixtos y familias enteras.

La Legión ha demostrado que el auténtico espíritu deportivo reside en no dejar a nadie atrás, transformando esta competición en una herramienta de integración, solidaridad y superación personal. Su visión humana e inclusiva convierte esta prueba en un ejemplo de convivencia y servicio a los demás.

CATEGORÍA INSTITUCIÓN. Espacio Alma

El Espacio Alma es un referente en la ciudad de Almería por su carácter inclusivo y su apuesta por la accesibilidad. Este edificio municipal se ha consolidado como un modelo innovador de infraestructura abierta y sin barreras, que promueve la colaboración entre entidades sociales y da visibilidad al tejido asociativo del Tercer Sector. Con sus



Matías García durante su intervención el año pasado.

“

Las distinciones se entregan en las categorías de Institución, Sensibilidad Social, Compromiso Social, Superación y Ejemplo de Vida y, este año, In Memoriam a Ángel Rueda Martínez.”

modernas instalaciones, acoge talleres, conferencias, jornadas y actividades formativas, convirtiéndose en un centro de encuentro y crecimiento para asociaciones y colectivos sociales. El Saliente ha desarrollado en sus espacios jornadas informativas y exposiciones como la muestra de Arte Inclusivo Agenda 2030, en la que personas con discapacidad representaron los Objetivos de Desarrollo Sostenible.



Acto del Día de la Discapacidad de 2024.

CATEGORÍA SENSIBILIDAD SOCIAL.

M^a del Carmen Rubio

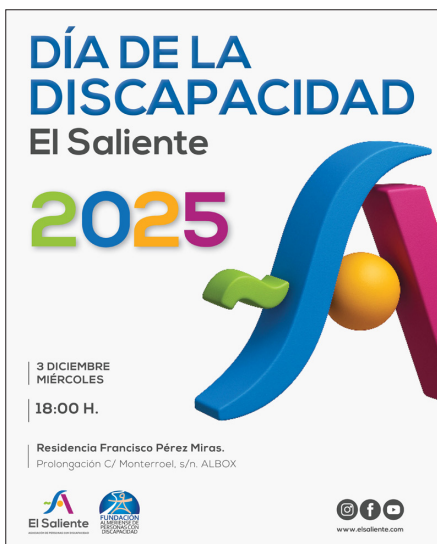
En la categoría de Sensibilidad Social, se entrega distinción a María del Carmen Rubio Sánchez, enfermera cuya trayectoria ejemplifica los valores más profundos de la vocación sanitaria: empatía, dedicación y humanidad.

Su trabajo en el Centro de Protección de Menores Residencia Diego Navarro, concertado con la Junta de Andalucía, ha estado marcado por la entrega a niños y niñas con necesidades especiales, ofreciendo cuidados que van más allá de la técnica. Su sensibilidad, su forma de acompañar y su capacidad de generar confianza la han convertido en un referente de atención humanizada, contribuyendo al bienestar integral de los menores y apoyando al equipo profesional del centro con su experiencia y compromiso.

CATEGORÍA SUPERACIÓN Y EJEMPLO DE VIDA.

Supersubmarina

Los integrantes de este grupo musical protagonizan una historia de coraje, resiliencia y esperanza. Tras el grave accidente sufrido en 2016, los miembros de esta banda de pop indie de Baeza han demostrado una fuerza y determinación admirables, afrontando largos procesos de recuperación física y neurológica con una actitud positiva y luchadora. Su historia trasciende la música: es un



Día de la Discapacidad de 2025.

testimonio de amistad, resistencia y optimismo, un ejemplo inspirador de cómo superar la adversidad y seguir adelante con ilusión. Supersubmarina continúa siendo un referente del panorama musical y humano, recordando que las limitaciones no definen a las personas, sino su voluntad.

IN MEMORIAM. Ángel Rueda Martínez

Ángel Rueda Martínez, miembro fundador de la Asociación El Saliente, lideró la entidad entre 1989 y 1992, una etapa clave para su consolidación. Durante su presidencia, impulsó la calificación de El Saliente como

Centro Especial de Empleo, un hito que marcó un antes y un después en la creación de oportunidades laborales para personas con discapacidad.

Poeta, trabajador de Correos y hombre comprometido, Rueda dejó una huella imborrable en la vida asociativa y cultural de la entidad. Su legado combina sensibilidad, humor y compromiso social, reflejado también en sus versos publicados en la revista Punto de Apoyo. El Saliente lo recuerda con orgullo y gratitud, como una de esas personas que hacen historia por su cercanía, generosidad y defensa incansable de los derechos de las personas con discapacidad.

“No queremos que ninguna persona con lesión medular en Almería se sienta sola”

Laura Ainoa Márquez, presidenta de ASPAYM Almería, impulsa la recién estrenada andadura de esta entidad en la provincia

■ **Texto de Punto de Apoyo.**

En septiembre de 2024, coincidiendo con el Día de la Lesión Medular, Laura Ainoa Márquez asumió la presidencia de ASPAYM Almería, asociación de personas con lesión medular y otras discapacidades físicas. Su nombramiento marca el inicio del camino de esta organización en Almería, con una junta directiva comprometida en la atención, la autonomía y la participación social de las personas con lesión medular y otras discapacidades físicas en la provincia.

¿Cómo ha sido su recorrido hasta llegar a la presidencia de ASPAYM Almería?

Ha sido un recorrido muy rápido, sorprendentemente rápido para ir en silla; he ido casi a la velocidad de la luz. Mi lesión medular fue hace dos años: el primero lo pasé casi por completo en el Hospital Nacional de Paraplégicos de Toledo, y ahora llevo un año y medio en casa. En ese tiempo me he dado cuenta de que en Almería había una falta muy grande de recursos dedicados a la lesión medular, una patología con peculiaridades muy precisas. Viendo que no tenía a dónde recurrir, en una situación casi desesperada, pensé que había que hacer algo. No tenía experiencia previa en el ámbito de la discapacidad, pero surgió la oportunidad de la mano de una trabajadora social que estaba colaborando con ASPAYM Andalucía en Almería. Ella contactó conmigo y me propuso poner en marcha ASPAYM Almería.

¿Qué retos considera más importantes?

El primer reto, que es el que uno se encuentra al recibir el alta hospitalaria, es el administrativo. Conseguir que las administraciones encargadas de las valoraciones de discapacidad y dependencia conozcan nuestra situación, empaticen y sean conscientes de que en las discapacidades sobrevenidas no podemos manejarlos con los plazos actuales. Estamos intentando mantener los contactos necesarios para que se tome conciencia de nuestra realidad. Nuestra filosofía es poner de manifiesto los problemas ante las administraciones o quienes corresponda, pero siempre de una manera constructiva. Respecto a los servicios prioritarios, el reconocimiento del grado de discapacidad y dependencia es fundamental, porque te da entidad y te permite empezar a moverte en el mundo real fuera del hospital.



Laura Ainoa Márquez, Presidenta de Aspaym Almería.

Pero el servicio más urgente y prioritario es el de atención sanitaria continuada, especialmente la fisioterapia. Las personas con lesión medular somos pacientes con una situación estable, pero muy precaria. El sistema sanitario nos deja de la mano, y los servicios privados son muy caros, lo que resulta inaccesible para muchas familias. Por eso, desde ASPAYM Almería hacemos un gran esfuerzo, a través de programas y subvenciones, para ofrecer este servicio a nuestras personas socias. La buena noticia es que lo estamos consiguiendo: en nuestro primer año ya recibimos sesiones de una fisioterapeuta y se desplaza a domicilio cuando es necesario.

La atención psicológica es otro pilar fundamental.

La salud mental es otro pilar básico, sobre todo porque la discapacidad física sobrevenida llega sin avisar: es un zarpazo que te da la vida. Cuesta muchísimo volver a ordenar la cabeza, porque tienes que hacerlo con parámetros totalmente distintos. Tienes que reaprender muchas cosas, adaptarte a tu nueva imagen, a tu entorno, a tu familia y amistades.

“

El futuro lo vemos en dos direcciones: la prevención y la investigación. Participamos activamente en campañas de sensibilización y aspiramos a contribuir en investigación ”

Aparecen miedos, duelo, rechazo... y sin un apoyo psicológico adecuado, es muy difícil avanzar. Los servicios públicos de salud mental están infradotados, con listas de espera muy largas. Por eso, ofrecemos asistencia psicológica gracias a un programa de la Federación de Asociaciones ASPAYM Andalucía, que nos facilita atención por videollamada desde Sevilla. Nuestro objetivo es poder contar con un programa provincial propio, que permita atención psicológica presencial. Es uno de los retos más importantes que tenemos.

¿Qué iniciativas en inserción laboral se están realizando?

Sabemos que es un área clave y lo tenemos pendiente de desarrollo, porque en este primer año hemos centrado esfuerzos en los servicios más urgentes. No obstante, tenemos una referencia magnífica en ASPAYM Andalucía, que cuenta con una amplia trayectoria en inserción laboral y formación, y estamos seguras de que podremos apoyarnos en su experiencia para impulsar proyectos formativos y de empleo en Almería.

¿Qué proyectos o programas nuevos hay previstos?

Queremos potenciar el desarrollo social: las relaciones, el ocio y la participación. Las personas con lesión medular también tenemos derecho a disfrutar, a salir, a vivir plenamente. No queremos que nadie se quede encerrado en casa, cumpliendo solo necesidades básicas. Queremos que ASPAYM sea un trampolín hacia la actividad, el entusiasmo y la integración. Estamos poniendo en marcha varios proyectos, como la Escuela de danza inclusiva, en la EMMA, con jornadas de puertas abiertas y clases impartidas por la profesora Alejandra Foruria, la Escuela de tenis de mesa inclusivo, junto al Ayuntamiento de El Ejido y el Proyecto de nutrición y vida saludable, con el apoyo de la Diputación y la Guardia Civil, que organiza una carrera solidaria el 14 de diciembre. Con los fondos recaudados queremos adquirir dos básculas de plataforma, una en Almería y otra en El Ejido, y contar con una profesional de la nutrición.

¿Cómo se están incorporando la asistencia personal y la terapia ocupacional?

La terapia ocupacional es esencial. Yo, como médica, nunca le di tanta importancia hasta que lo viví en primera persona. Hay una gran carencia de terapeutas ocupacionales en el sistema público.



Acto de Aspaym celebrado el 5 de septiembre.

Y creemos que la Universidad de Almería podría incorporar esta formación en su catálogo de estudios. En cuanto a la asistencia personal, es una figura valiosísima, muy superior a la ayuda a domicilio. Te acompaña en todas las áreas de tu vida y te da libertad real. He podido viajar gracias a una asistente personal maravillosa, con valores y empatía. Es un trabajo precioso y con creciente demanda.

¿Qué papel juegan las personas asociadas y la sociedad en general para fortalecer ASPAYM Almería?

Nuestros socios y socias hacen posible que esto funcione. Queremos una asociación participativa y dinámica, que escuche y priorice las necesidades reales. La sociedad almeriense puede ayudarnos mucho: necesitamos respeto hacia las plazas de aparcamiento reservadas, más conciencia social y colaboración.

También contamos con la figura del socio colaborador, personas sin discapacidad que quieren contribuir al proyecto. A todas ellas les agradecemos su apoyo, y les invitamos a seguir nuestras actividades en nuestra web y redes sociales o contactarnos por teléfono.

¿Cuáles son sus objetivos principales de futuro?

El futuro lo vemos en dos direcciones: la prevención y la investigación. En prevención, participamos activamente en campañas de sensibilización junto a la DGT y otras entidades, como la de "Zambullidas seguras", para evitar lesiones medulares por imprudencias en el agua.

Y mirando más lejos, aspiramos a poder contribuir en el ámbito de la investigación, porque hoy por hoy no existe un tratamiento curativo para la lesión medular, aunque hay proyectos esperanzadores en marcha. Mientras tanto, queremos seguir creciendo y ofreciendo oportunidades, como el taller de danza inclusiva.

Un nuevo espacio de desarrollo integral, la estimulación y el bienestar

En los últimos meses, El Saliente ha puesto en marcha centros con un enfoque innovador donde ofrece un servicio cercano y profesional

■ Texto de Punto de Apoyo.

La Asociación El Saliente continúa apostando por la innovación con la apertura de nuevos centros que combinan tecnología, metodologías avanzadas y un enfoque integral en la atención y el desarrollo personal. Este impulso se materializa en tres espacios estratégicos incorporados en una misma ubicación: el Centro de Educación Infantil Aventura Mágica, el Centro de Atención Integral (CAI) y el Centro de Entrenamiento El Saliente.

CEI Aventura Mágica

Ubicado en la Vega de Acá, una zona en expansión de Almería capital, el CEI Aventura Mágica cuenta con unas instalaciones nuevas, amplias y adaptadas a las necesidades educativas y emocionales de los niños y niñas. El centro incorpora un proyecto educativo propio, desarrollado por profesionales de El Saliente, que combina metodologías activas orientadas a la estimulación, el aprendizaje a través del juego y la educación en valores.

Entre sus señas de identidad destacan la estimulación temprana, la innovación educativa y la educación en valores, pilares que guían todas sus actividades y programas. Además, herramientas como la agenda electrónica Babybook permiten una comunicación constante y directa con las familias, facilitando un seguimiento diario del desarrollo y las necesidades de cada niño o niña. Este enfoque integral garantiza un aprendizaje adaptado, dinámico y motivador, potenciando habilidades cognitivas, sociales y emocionales desde las primeras etapas.

Centro de Atención Integral (CAI)

El Centro de Atención Integral El Saliente es un espacio innovador y moderno, pensado para ofrecer una atención completa a personas de todas las edades y condiciones físicas. Sus instalaciones cuentan con todas las comodidades y recursos tecnológicos necesarios para un enfoque integral de la salud y el bienestar, apostando por las últimas novedades en tratamientos y terapias.



Centro de Educación Infantil Aventura Mágica.

“

El Centro de Educación Infantil Aventura Mágica cuenta con amplias instalaciones, aulas luminosas y adaptadas a cada etapa, sala de lactancia y patio exterior.”

Ofrece servicios de fisioterapia, psicología, logopedia, terapia ocupacional, nutrición y enfermería, con un enfoque interdisciplinar y personalizado. En este entorno, se promueve el equilibrio entre cuerpo y mente mediante tratamientos que mejoran la funcionalidad, la movilidad, la comunicación y el bienestar emocional.



Sala de Estimulación del Centro de Atención Integral en Almería.

Cada área se adapta a las necesidades de cada persona, con programas específicos, tecnología de apoyo, materiales adaptados y metodologías que fomentan la recuperación, la prevención y el mantenimiento del bienestar físico y psicológico, con una atención humana y cercana. Consta de un equipo multidisciplinar, que permite ofrecer un cuidado personalizado. La coordinación entre estas especialidades asegura que cada persona reciba la atención adecuada a sus necesidades, combinando técnicas avanzadas con un trato cercano y profesional.

Una sala puntera para la estimulación sensorial

La sala de estimulación representa una de las inversiones más significativas realizadas en el centro y se ha diseñado para convertirse en un espacio de referencia, tanto por su equipamiento tecnológico como por su potencial para desarrollar intervenciones avanzadas.

Estamos ante una dotación única, pionera y altamente preparada para ofrecer recursos innovadores, que incorpora tecnología de última generación para ampliar, diversificar y mejorar las intervenciones especializadas. Su equipamiento, resultado de una apuesta firme por la modernización y la excelencia, ofrece herramientas que no solo optimizan el trabajo del equipo profesional, sino que también abren nuevas posibilidades de desarrollo, aprendizaje y estímulo para quienes participan en estos servicios.

Hablamos de un espacio versátil, adaptado para trabajar capacidades físicas, sensoriales, cognitivas y emocionales mediante dispositivos avanzados, softwares inteligentes y recursos interactivos que sitúan al centro en una posición de liderazgo.

“

La sala de estimulación es un espacio de referencia, tanto por su equipamiento tecnológico como por su potencial para intervenciones avanzadas.”

Esta inversión no es solo un paso adelante en infraestructuras, es una apuesta estratégica que impulsa la innovación y consolida la atención integral como uno de nuestros principales compromisos.

Centro de Entrenamiento El Saliente

El Centro de Entrenamiento El Saliente completa esta propuesta innovadora con programas de actividad física diseñados para todas las edades. Sus servicios integran sesiones de entrenamiento funcional, trabajo del suelo pélvico, pilates adaptado para todas las edades y condiciones, stretching o estiramientos, y meditación guiada: paz y calma, una propuesta que combina técnicas de respiración, relajación y atención plena para reducir el estrés y favorecer la serenidad mental. También se ofrecen programas de entrenamiento para seniors, diseñados para mantener la autonomía y prevenir el deterioro funcional, así como ejercicio físico oncológico, enfocado en mejorar la fuerza, la resistencia y la autoestima de personas en proceso de tratamiento o recuperación.

El Saliente se incorpora al programa de inserción laboral ERACIS+

Impulsado por la Junta de Andalucía y cofinanciado por el Fondo Social Europeo Plus, a través del Programa Operativo 2021-2027

■ **Texto de Punto de Apoyo.**

La Asociación El Saliente se ha sumado recientemente como entidad colaboradora al Proyecto ERACIS+ para zonas desfavorecidas (Estrategia Regional Andaluza para la Cohesión y la Inclusión Social), una iniciativa impulsada por la Consejería de Inclusión Social, Juventud, Familias e Igualdad de la Junta de Andalucía, con la cofinanciación del Fondo Social Europeo Plus, a través del Programa Operativo 2021-2027.

Este programa de innovación social tiene como finalidad principal mejorar la inserción social y laboral de personas en situación o riesgo de exclusión en zonas desfavorecidas. En concreto, el proyecto ERACIS+, busca facilitar el acceso a los sistemas de protección social, educación, salud, servicios sociales y empleo, mediante el diseño de itinerarios personalizados de inserción y una atención integrada que tenga en cuenta a la persona en todo su contexto, buscando un impacto real con el objetivo de mejorar la calidad de vida de las personas.

El Saliente desarrolla la estrategia en los siguientes barrios de Almería capital: Araceli, Piedras Redondas, Los Almendros, La Chanca, Pescadería, La Fuentecica, El Quemadero, El Puche.

Acompañamiento en el camino a la inserción laboral

El equipo técnico del proyecto ERACIS+ en El Saliente ofrece orientación laboral, formación, apoyo social y acompañamiento en la búsqueda de empleo, siempre desde un enfoque centrado en la persona, atendiendo a su perfil y situación particular, la de su familia y su entorno, apostando por una atención cercana e individualizada, para ello se ha previsto acciones y actuaciones dirigidas a mejorar el nivel de empleabilidad que faciliten la inclusión social de las personas participantes.



Mesa de Trabajo de los/as técnicos/as de ERACIS+.

Objetivos de inclusión

La estrategia se construye desde el trabajo en red entre la Unión Europea, la Junta de Andalucía, el Ayuntamiento de Almería y distintas entidades del Tercer Sector, como modelo de colaboración público-privada basado en la innovación social que suponga cambios y mejoras tangibles, que facilite a las personas usuarias la mejora de su vida económica, laboral, familiar, emocional y social.

El objetivo de la Asociación El Saliente con este programa es generar un impacto real en la vida de las personas, porque el empleo es la mejor vía de integración y abre puertas a nuevas oportunidades. Esta iniciativa se caracteriza por el desarrollo de estrategias de ámbito local, que busca la cohesión y la inclusión social, centrada en la población en situación de mayor vulnerabilidad, y para lograrlo busca la colaboración tanto de las administraciones públicas como de entidades privadas, tanto empresas como del Tercer Sector.



Técnica y usuaria del Programa Andalucía Orienta de El Saliente en Albox.

Programa ANDALUCÍA ORIENTA

Además, la Asociación El Saliente también gestiona otros programas de empleo, como es el caso de Andalucía Orienta, financiado por la Consejería de Empleo, Empresa y Trabajo Autónomo de la Junta de Andalucía y que, en la actual edición, tiene prevista su finalización para julio de 2026.

Contamos con una Unidad de Orientación al Empleo Andalucía Orienta en Huércal de Almería (C/ San Rafael 25) y otra en Albox (C/ Ramón y Cajal 32), dirigidas a aumentar la empleabilidad de personas con discapacidad, mediante un acompañamiento profesional, cercano y adaptado a las necesidades de cada participante.

En estas unidades se ofrecen servicios personalizados que incluyen Itinerarios personalizados de inserción laboral, con diagnóstico inicial y diseño de objetivos profesionales realistas y alcanzables. Además, se asesora en técnicas de búsqueda de empleo, incluyendo elaboración y mejora de currículums, cartas de presentación y preparación de entrevistas, se informa de ofertas de empleo, así como su gestión y derivación a recursos de formación y cualificación profesional.

Por otro lado, se lleva a cabo un acompañamiento activo durante todo el proceso, facilitando herramientas para mejorar la autonomía en la búsqueda de oportunidades laborales, ofreciendo orientación especializada para personas con discapacidad, con especial atención a la eliminación de barreras y al refuerzo de competencias clave.



Unidades de Orientación
Profesional
ANDALUCÍA ORIENTA

Programa financiado por:



Andalucía Orienta cuenta con unidades en la C/ San Rafael 25 de Huércal de Almería y en la C/ Ramón y Cajal 32 de Albox, donde atiende a personas con discapacidad."

Gracias a este programa, la Asociación El Saliente continúa avanzando en su compromiso con la inclusión sociolaboral, ofreciendo apoyo directo a quienes desean acceder al mercado de trabajo, reincorporarse después de un periodo de inactividad o mejorar su situación profesional y acceder a nuevas oportunidades en el mercado laboral.

El Saliente, premio de COCEMFE Valencia por su labor tras la DANA

En momentos como los de la DANA de Valencia se pone a prueba la solidaridad de la sociedad y del tejido asociativo

■ **Texto de Punto de Apoyo.**

Cuando ocurren tragedias como la DANA de Valencia, se ponen a prueba la fortaleza y la solidaridad de la sociedad en general y también del tejido asociativo. En esos momentos, asociaciones como El Saliente se han movilizado para ofrecer apoyo a quienes más lo necesitan, con especial atención en el colectivo de las personas con discapacidad, que, a menudo, son quienes sufren con mayor intensidad las consecuencias de este tipo de desastres naturales, ya que pierden la accesibilidad en sus hogares o en la vía pública, además de ayudas técnicas esenciales para su día a día, como sillas de ruedas, salvaescaleras, camas articuladas o grúas de movilidad.

Conscientes de esta realidad, la Asociación de Personas con Discapacidad El Saliente puso en marcha la campaña "Sumando esfuerzos por la DANA", con el objetivo de ayudar a las personas con discapacidad y en situación de dependencia afectadas por este devastador temporal en la Comunidad Valenciana.

Fue una tarea que hubo que emprender de manera rápida, porque las personas que la necesitaban no estaban en condiciones de esperar. Una labor que ha sido reconocida con el Premio "Cooperació" en los XIV Premios COCEMFE Valencia, galardón que destaca la solidaridad, el compromiso y la eficacia demostradas por la entidad almeriense en esta iniciativa.

Numerosas entidades y personas comprometidas

El acto de entrega, celebrado en Valencia, reunió a numerosas entidades y personas comprometidas con la inclusión y la cooperación, en una jornada cargada de emoción y reconocimiento hacia quienes trabajan a diario para mejorar las condiciones de las personas más vulnerables.



La Presidenta de COCEMFE Valencia y miembros de El Saliente.

“

La labor de El Saliente ha sido reconocida con el premio 'Cooperació' en los XIV Premios COCEMFE Valencia, destacando la solidaridad, compromiso y eficacia”.



Fotografía de familia al final del acto organizado por COCEMFE Valencia.

“Gracias a la colaboración de COCEMFE Valencia y al apoyo de entidades como Rodem Movilidad, nuestro trabajo se ha podido hacer realidad con mayor facilidad”, han señalado desde la Asociación El Saliente. Iniciativas como esta forman parte de la razón de ser de asociaciones como El Saliente, que tienen el objetivo principal de contribuir a mejorar la calidad de vida de quienes más lo necesitan.

Transparencia y eficacia en la ayuda

La transparencia es una de las señas de identidad de El Saliente, que ha hecho público el balance de la campaña “Sumando esfuerzos por la DANA”. En total, se han recaudado 29.748,95 euros, destinados íntegramente a las personas afectadas, sin intermediarios ni desvíos de fondos. Gracias a la generosidad de particulares, la colaboración del Centro Comercial Torrecárdenas y el compromiso de la propia entidad, se pudieron cubrir necesidades urgentes mediante la adquisición y entrega de 3 salvaescaleras, 6 scooters eléctricos, 2 camas articuladas, 1 grúa y 2 sillas de ruedas.

Cada ayuda llegó a su destino en coordinación con COCEMFE Valencia, con una respuesta rápida y efectiva. Así, un hombre de 69 años de Masanasa pudo volver a desplazarse con su silla eléctrica, varias mujeres mayores afectadas por Parkinson e ictus recuperaron sus camas articuladas, y nuevas scooters y salvaescaleras permitieron a personas con movilidad reducida en Catarroja, Albal y Alfafar retomar su autonomía. La campaña no solo ha aportado soluciones materiales, sino que ha contribuido a devolver la esperanza y autonomía a muchas personas. En situaciones extremas, la pérdida de una ayuda técnica supone perder independencia, seguridad y bienestar.

“

Gracias a la colaboración de COCEMFE Valencia y al apoyo de entidades como Rodem Movilidad, el trabajo de El Saliente se ha podido realizar con mayor facilidad.”

Con esta acción, El Saliente ha demostrado el poder transformador de la solidaridad. El compromiso va más allá, fortaleciendo la red asociativa, a través de la colaboración con ASPAYM Almería, al donar gel hidroalcohólico para las personas con lesión medular afectadas por la DANA en Valencia. Esta acción refuerza la cooperación con entidades en distintos puntos de España.

La Asociación El Saliente agradece profundamente la colaboración de todas las personas, empresas e instituciones que hicieron posible esta campaña, en la que se han sumado esfuerzos para mejorar las condiciones y el bienestar de las personas con discapacidad y en situación de dependencia. Más de un año después de ese trágico 29 de octubre de 2024, aún queda mucho trabajo por hacer y todo un territorio afectado por terminar de reconstruir, aunque la vida de muchas personas nunca volverá a ser la misma.

El Saliente obtiene la Marca Andaluza de Excelencia en Igualdad

La otorga la Consejería de Inclusión Social, Juventud, Familias e Igualdad a través del Instituto Andaluz de la Mujer



■ Texto de Rocío Berenguel.

La Asociación El Saliente ha sido reconocida con la “Marca Andaluza de Excelencia en Igualdad” en un acto público de entrega que ha tenido lugar en el Antiguo Convento de Santa María de los Reyes, en Sevilla. Este reconocimiento es fruto del compromiso de la Asociación con la igualdad entre mujeres y hombres.

Esta Marca nace para distinguir a aquellas entidades comprometidas con la construcción de una sociedad más igualitaria, justa e inclusiva que destacan por sus políticas de equidad, conciliación y corresponsabilidad.

El acto ha contado con la presencia de la secretaria general de Familias, Igualdad, Violencia de Género y Diversidad, Concha Cardesa, y la directora del Instituto Andaluz de la Mujer, Olga Carrión, además de Loles López, Consejera de Inclusión Social, Juventud, Familias e Igualdad de la Junta de Andalucía, que ha agradecido a las entidades presentes en su intervención “el compromiso por la igualdad real y efectiva entre mujeres y hombres, que sirve de inspiración para otras empresas andaluzas”. Este reconocimiento ha sido concedido por primera vez por la Consejería de Inclusión Social, Juventud, Familias e Igualdad, a través del Instituto Andaluz de la Mujer (IAM), a 45 empresas andaluzas, para incentivar las iniciativas empresariales que promueven la igualdad en la gestión de los recursos humanos y fomentan la mejora de la calidad del empleo femenino.

Durante el transcurso del acto de la I Edición entrega del distintivo empresarial “Marca Andaluza de Excelencia en Igualdad”, el Presidente de la Asociación El Saliente, Matías García, ha intervenido en representación de las pequeñas y medianas empresas. En sus palabras ha puesto de manifiesto la importancia que tiene esta distinción para visibilizar el trabajo desde los diferentes sectores del tejido productivo con el fin de construir una sociedad más igualitaria, justa e inclusiva.



Matías García y la Consejera de Inclusión Social, Loles López.



Fotografía de grupo de las Entidades de Almería que recibieron la distinción junto a la Consejera de Inclusión Social, Loles López.

Compromiso con la igualdad en todos los ámbitos

Este nuevo reconocimiento se suma a otro importante logro en materia de igualdad. La Fundación Almeriense de Personas con Discapacidad, entidad titularidad de El Saliente, es una de las entidades en toda España galardonadas con el Distintivo de Igualdad en la Empresa (DIE) que concede anualmente el Ministerio de Igualdad, a través del Instituto de las Mujeres.



Este reconocimiento de Excelencia en Igualdad distingue a las entidades por su compromiso por construir un entorno laboral en igualdad de oportunidades, corresponsabilidad y liderazgo para avanzar hacia una sociedad más justa."

La gestión de la igualdad, eje estratégico

Desde la elaboración de su primer Plan de Igualdad en 2018, y la implementación del II Plan de Igualdad en 2022-2025, la Asociación El Saliente ha demostrado un firme compromiso con un amplio abanico de actuaciones y medidas para facilitar la conciliación, la formación y sensibilización de la plantilla y el uso de un lenguaje inclusivo, fruto del trabajo conjunto de toda la organización y de un comité de seguimiento. También en 2023, la Asociación fue reconocida con el Premio Diversitas en la Primera Convocatoria de los Premios IGUALIA.

Con estos reconocimientos, El Saliente consolida su posición como referente en la promoción de la igualdad de oportunidades y la responsabilidad social, integrando la perspectiva de género a todos los niveles de la organización como uno de los pilares esenciales de su labor diaria.

El Saliente impulsa el bienestar y la inclusión a través del ejercicio físico

La Consejería de Inclusión Social, Juventud, Familias e Igualdad de la Junta de Andalucía apoya iniciativas de El Saliente en esta línea

■ Texto de Punto de Apoyo.

El ejercicio físico constituye una herramienta esencial para cuidar y fortalecer el organismo, especialmente en grupos como las personas con discapacidad o las personas mayores. Su práctica regular favorece el equilibrio físico y emocional, promueve un envejecimiento activo y ayuda a preservar las capacidades funcionales. Además, el movimiento contribuye a mantener la independencia y la confianza en las propias habilidades, convirtiéndose en un aliado indispensable para disfrutar de una mejor salud y bienestar general.

Sin embargo, en muchas ocasiones, las personas mayores o las personas con discapacidad no disponen de las mismas oportunidades para acceder al ejercicio físico en condiciones de igualdad, en ocasiones por los costes de los centros especializados de entrenamiento, y otras veces por la falta de espacios adaptados y profesionales con la formación adecuada para atender las necesidades específicas de estos colectivos. Eso limita su participación en actividades deportivas y dificulta que puedan beneficiarse plenamente de los efectos positivos del movimiento sobre la salud y el bienestar.

La Asociación El Saliente busca contribuir a la mejora de la salud de los citados colectivos a través de dos programas innovadores destinados también a impulsar la autonomía y el bienestar de personas en situación de vulnerabilidad. Estos programas se denominan “Activa tu Bienestar: Terapias y Movimiento para la Inclusión Social” y “ENTRENAVIDA+: Programa de Entrenamiento Físico Adaptado para Mayores de 55 Años”. Ambos proyectos cuentan con la financiación de la Consejería de Inclusión Social, Juventud, Familias e Igualdad de la Junta de Andalucía, en el marco de sus subvenciones institucionales para entidades sociales.



Entrenamiento dirigido y personalizado.

“

Las personas interesadas en participar en alguno de estos programas pueden contactar con la Asociación El Saliente a través de cualquiera de sus sedes o centros”.



Sesión grupal en el Centro de Entrenamiento El Saliente.

Activa tu Bienestar

Este programa se desarrolla entre diciembre de 2025 y mayo de 2026 en los Centros de Atención Integral El Saliente en Almería y en Albos, dirigido a personas con discapacidad física, intelectual o sensorial, mayores con movilidad reducida, pacientes con enfermedades crónicas o en tratamiento oncológico y personas con bajos recursos económicos o riesgo de exclusión social. Entre sus objetivos se encuentran mejorar la autonomía y la participación social, prevenir el deterioro físico y emocional, fomentar la inclusión y la igualdad de oportunidades y potenciar hábitos de vida saludable.

ENTRENAVIDA+: entrenamiento para mayores de 55 años

Este programa se desarrolla entre octubre y noviembre de 2025 en el Centro de Atención Integral de El Saliente en Almería. Está dirigido a personas mayores de 55 años, con especial atención a mujeres y personas en riesgo de soledad o vulnerabilidad social. Bajo la supervisión de una entrenadora profesional, los participantes realizan sesiones de movilidad, fuerza, equilibrio, coordinación y relajación, adaptadas a sus capacidades individuales.

Busca mejorar la condición física, al tiempo que facilitar que adquieran una mayor vitalidad, aumentando su autonomía física y reforzando su sensación de bienestar emocional y social.

“He recuperado agilidad y me siento mucho mejor conmigo misma. Aquí no solo hacemos ejercicio, también compartimos y reímos. Es como una familia”, explica Carmen, una de las participantes de este programa, que acude al Centro de Entrenamiento El Saliente.

“

Desde que asisto a las sesiones me siento con más energía y menos dolor. Me han devuelto las ganas de moverme y de sonreír”, afirma María.

Primeros resultados del programa

Los primeros resultados del programa reflejan mejoras en movilidad, fuerza, equilibrio y estado emocional, así como un aumento de la autoestima y la participación social. “Desde que asisto a las sesiones me siento con más energía y menos dolor. Me han devuelto las ganas de moverme y de sonreír”, comenta María, una de las participantes en este programa.

Este tipo de recursos contribuyen a fortalecer capacidades, mejorar la salud y potenciar la integración social y el bienestar de personas que lo necesitan. Con estas iniciativas, la Asociación El Saliente refuerza su compromiso con la inclusión social, la igualdad de oportunidades y el bienestar integral, ofreciendo programas accesibles, participativos y con un impacto positivo en colectivos con necesidades específicas. El Centro de Entrenamiento El Saliente se encuentra en C/ Árbol de la Seda nº 8, Bajo. La Vega de Acá (Almería) y quienes deseen contactar pueden hacerlo llamando al teléfono 648 09 48 17.

Garantizar una vida sana y promover el bienestar para todas las personas

La salud es mucho más que la ausencia de enfermedad. Es bienestar físico, mental y social, y participación en el entorno



■ Texto de Ernesto de Gabriel.

La salud es mucho más que la ausencia de enfermedad. Es bienestar físico, mental y social y una condición esencial para que cada persona pueda desarrollar su potencial, disfrutar de autonomía y participar activamente en su entorno. Por eso, el Objetivo de Desarrollo Sostenible número 3 de la Agenda 2030, el que hace alusión a la Salud y Bienestar, sitúa a la persona en el centro de las políticas públicas, promoviendo sistemas sanitarios accesibles, la prevención de enfermedades y la promoción de hábitos de vida saludables.

Aunque la sociedad avanza hacia la consecución del Objetivo de Desarrollo Sostenible 3: Salud y Bienestar, la realidad muestra que este progreso es más lento de lo que desearíamos. Los cambios positivos solo se hacen visibles cuando comparamos generaciones, mientras que en el día a día, muchas personas sienten que han perdido parte de su equilibrio personal.

En ocasiones, incluso parece que hemos retrocedido por cuestiones como la falta de tiempo, el ritmo acelerado y las exigencias constantes, que nos dejan poco margen para cuidarnos como merecemos, tanto en el plano físico como en el mental y social.

Un objetivo global con desafíos locales

Pero el ODS 3 va mucho más allá. Busca reducir la mortalidad materna e infantil, poner fin a epidemias como la tuberculosis, reforzar la atención sanitaria universal y fomentar el bienestar en todas las etapas de la vida. Estos grandes objetivos globales se traducen, a nivel local, en pequeños gestos cotidianos y en políticas que promueven entornos más saludables: desde garantizar la atención primaria y la salud mental, hasta impulsar la actividad física o la alimentación equilibrada.

En España, el envejecimiento de la población, el aumento de las enfermedades crónicas y los problemas de salud mental son tres de los retos más importantes.



El disfrute del ocio en familia contribuye al equilibrio emocional.

“

Cuidar de la salud es una tarea tanto individual como colectiva, en la que desempeñan un papel fundamental las organizaciones sociales”.



Este ODS busca desvincular la salud y el bienestar del nivel de renta, del lugar de residencia o de la situación individual.

Todo ello exige una respuesta coordinada entre instituciones, profesionales y ciudadanía, que combine la atención sanitaria con la prevención, la educación y el acompañamiento.

La salud como responsabilidad compartida

Cuidar de la salud es una tarea colectiva. Las organizaciones sociales desempeñan un papel fundamental en este ámbito, especialmente aquellas que trabajan con personas mayores, con discapacidad o en situación de vulnerabilidad. Su labor contribuye a que la salud y el bienestar no dependan de la renta, el lugar de residencia o la situación personal de cada individuo.

Programas de actividad física adaptada para todas las edades, especialmente para personas mayores y sin recursos, talleres de estimulación cognitiva, servicios de fisioterapia o acompañamiento emocional son ejemplos concretos de cómo se materializa este objetivo en el día a día. Iniciativas que fomentan la autonomía, previenen el aislamiento y la soledad no deseada y mejoran el bienestar de miles de personas, complementando el trabajo del sistema público de salud y llegando donde este no puede hacerlo.

Más allá del cuerpo: el bienestar integral

El ODS 3 también invita a ampliar la mirada. La salud no se limita al cuerpo, sino que incluye el equilibrio emocional, la seguridad, el descanso, el entorno y las relaciones sociales. Cuidar el bienestar emocional, fomentar la convivencia, reducir el estrés o garantizar espacios seguros y accesibles son, por tanto, parte del mismo compromiso. Ver a nuestra familia, amigos y pasar tiempo con ellos, sin mirar el reloj, son cuestiones que nos ayudan a reconectar con nosotros mismos, y nos proporcionan un bienestar que va mucho

“

Cada acción que mejora el bienestar nos convierte en una sociedad mejor y más justa. La promoción de la salud debe entenderse como una inversión, no como un gasto.”

más allá de la salud física y mental, para formar parte de esa faceta social que tenemos todos los seres humanos y que nos proporciona sensaciones positivas y necesarias. Por ello, la promoción de la salud debe entenderse como una inversión social, no como un gasto. Cada acción que mejora el bienestar de las personas, desde una alimentación saludable hasta una red de apoyo sólida, contribuye a construir sociedades más fuertes, cohesionadas y justas, que como consecuencia, se convierten en más solidarias, respetuosas y cuidadosas con los semejantes. Alcanzar el ODS 3 requiere una mirada de largo plazo y la implicación de toda la sociedad. Supone apostar por la prevención, la igualdad de acceso a los servicios sanitarios y el bienestar como un derecho universal. Las metas del ODS 3 nos recuerdan que cuidar la salud de las personas es también cuidar del futuro. Garantizar una atención de calidad, promover hábitos saludables y ofrecer apoyo a quienes más lo necesitan son pasos decisivos hacia una sociedad más inclusiva, sostenible y humana.



Cuidar tras el alta hospitalaria: apoyo sociosanitario cuando más se necesita

El programa de Cuidados intermedios proporciona apoyo y recuperación, gracias a la colaboración de la Fundación "la Caixa"

■ Texto de Punto de Apoyo.

Recibir el alta hospitalaria no siempre significa que una persona está plenamente recuperada. En muchos casos, pacientes que regresan a su hogar tras una intervención o una enfermedad prolongada todavía necesitan cuidados, apoyo y seguimiento profesional para continuar su proceso de mejora. Esa etapa intermedia, en la que la persona ya no requiere hospitalización pero aún no puede valerse por completo, resulta crucial para evitar complicaciones y favorecer una recuperación completa.

Conscientes de esa necesidad, la Fundación Almeriense de Personas con Discapacidad y la Fundación "la Caixa" han suscrito un acuerdo de colaboración para desarrollar el proyecto 'Cuidados Intermedios: atención sociosanitaria temprana ante una situación de dependencia', una iniciativa innovadora que ofrece atención temporal y especializada a personas vulnerables que, tras recibir el alta hospitalaria, necesitan continuar con su proceso de recuperación.

Objetivo de recuperación integral

Su objetivo es garantizar la continuidad asistencial y la recuperación integral de personas que tras el alta hospitalaria, requieren cuidados y no están en situación de regresar de inmediato a su domicilio, para ello se ofrecen cuidados especializados, rehabilitación, apoyo funcional y social en un entorno seguro. La iniciativa está especialmente dirigida a quienes viven en zonas rurales y no cuentan con recursos cercanos de rehabilitación o apoyo sociosanitario.

En un momento en el que la continuidad de los cuidados resulta esencial, este programa busca garantizar acompañamiento, atención y seguimiento profesional, desde una perspectiva humana y comprometida.



Atención, apoyo y acompañamiento a la persona.

“

Esta iniciativa está especialmente dirigida a quienes viven en zonas rurales y no cuentan con recursos cercanos de rehabilitación o apoyo sociosanitario”.



La iniciativa se desarrolla en la Residencia Francisco Pérez Miras de Albox.

La intervención se desarrolla en la Residencia para Personas con Discapacidad Gravemente Afectadas Francisco Pérez Miras, situada en Albox, que dispone de atención tanto en régimen residencial como en centro de día. Se trata de un servicio donde las personas usuarias reciben cuidados integrales, seguimiento médico y apoyo asistencial especializado. El equipo profesional del centro se encarga de asegurar la correcta adherencia a los tratamientos, atender las necesidades básicas y promover una recuperación segura y progresiva.

Evaluación y rehabilitación personalizada

Cada caso ha sido evaluado de manera individual para establecer un plan terapéutico adaptado a las capacidades y necesidades específicas de la persona atendida. Estos planes están orientados a mejorar la funcionalidad, recuperar habilidades y facilitar la adaptación a la nueva situación tras el ingreso hospitalario. El fin último es reducir las secuelas derivadas de la enfermedad o de la hospitalización prolongada y favorecer, siempre que sea posible, el retorno al hogar con mayor autonomía.

Objetivo: mejora del bienestar

El proyecto se desarrolla entre el 5 de diciembre de 2024 y el 31 de enero de 2026, constituyendo un ejemplo innovador de atención sociosanitaria a personas en situación de dependencia. Además, su ejecución cuenta con la colaboración del Servicio

Andaluz de Salud (SAS), a través de un convenio en el que participan dos centros hospitalarios de referencia en la provincia: el Hospital Universitario Torrecárdenas (Almería) y el Hospital La Inmaculada (Huércal-Overa), que participan activamente en la derivación y seguimiento de las personas que reciben la atención después del proceso de hospitalización. Se establece coordinación y colaboración con los hospitales, asegurando una transición fluida y segura de las personas usuarias derivadas, optimizando recursos y garantizando la continuidad asistencial, la atención integral y la personalización de los cuidados.

Esta cooperación interinstitucional permite garantizar una atención continua y profesional, con un objetivo común, el de mejorar la calidad de vida y el bienestar de quienes precisan apoyo tras su paso por el hospital.

En la Residencia para Personas con Discapacidad Física Gravemente Afectadas Francisco Pérez Miras y en el Centro de Día para Personas Gravemente Afectadas, centros gestionados por la Asociación El Saliente y concertados con la Consejería de Inclusión Social, Juventud, Familias e Igualdad de la Junta de Andalucía, se dispone de un equipo de profesionales que ofrece una atención cercana y de calidad a las personas usuarias.

En definitiva, este programa pone en valor la coordinación entre recursos, la continuidad asistencial y una atención integral y personalizada basada en el trabajo en red.

Un año de la DANA de Valencia: el pasado avisa de la urgencia del presente

El litoral mediterráneo ha sufrido numerosas inundaciones y riadas a lo largo de la historia, ahora agravadas por el cambio climático

■ **Texto de Punto de Apoyo.**

El pasado 29 de octubre se cumplió un año de la devastadora DANA (Depresión Aislada en Niveles Altos) que azotó la provincia de Valencia, causando 229 muertes y enormes pérdidas materiales. Un episodio que, más allá de su magnitud, nos obliga a detenernos y reflexionar sobre la frecuencia creciente de estos fenómenos extremos y las causas que los provocan.

Expertas y expertos en meteorología coinciden en que el cambio climático está intensificando los fenómenos atmosféricos: lluvias torrenciales, olas de calor, sequías y tormentas son hoy más violentas, más imprevisibles y, sobre todo, más recurrentes. No es algo nuevo en nuestra historia, pero sí lo es la intensidad con la que estos episodios se repiten.

Desastres fluviales en la provincia

España ha convivido con las riadas desde hace siglos. En la provincia de Almería, por ejemplo, los registros históricos documentan inundaciones desde mediados del siglo XVI. La primera de la que se tiene constancia ocurrió en 1550, tan grave que el propio rey Carlos I solicitó información al corregidor de la ciudad sobre los daños sufridos.

Sin embargo, la riada más recordada en la capital es la del 11 de septiembre de 1891, que causó una docena de muertes y destruyó buena parte del casco urbano. Aquel desastre marcó un antes y un después. Dio origen al encauzamiento de la Rambla, y en su extremo se erigió la Estatua de la Caridad, símbolo de la solidaridad almeriense y primer monumento público de la ciudad.

Pero no fue la única. El siglo XVIII ya recogía crónicas de inundaciones devastadoras, como las de 1725 o 1769, y el siglo XX trajo episodios tan trágicos como las inundaciones de 1973, que afectaron gravemente al sureste peninsular, incluyendo a Almería, Granada, Murcia y Alicante. Aquel año, las lluvias torrenciales dejaron más de 150 fallecidos y medio centenar de desaparecidos, especialmente en La Rábita, Albuñol, Puerto Lumbreras, Lorca, y las poblaciones almerienses de Zurgena, Albos y Adra.



Las riadas e inundaciones son cada vez más recurrentes.

“

España ha convivido con las riadas desde hace siglos, incluyendo las de 1550, la de 1891, que causó una docena de muertes, y la de 1973, con más de 150 fallecidos.”

En la provincia de Almería, Zurgena registró 600 litros por metro cuadrado en apenas siete horas, uno de los mayores registros del mundo para ese periodo de tiempo, según el Instituto Nacional de Meteorología. Las consecuencias fueron desoladoras. Miles de hectáreas anegadas, cultivos arrasados, 8.000 animales de granja perdidos y daños valorados en más de 3.500 millones de pesetas.



La provincia de Almería ha sufrido episodios de inundaciones tan devastadores como el ocurrido en 1973.

La solidaridad como respuesta

En medio de la tragedia, surgió la solidaridad. Instituciones, entidades y ciudadanía se movilizaron para ayudar a quienes lo habían perdido todo. El Gobierno declaró la zona catastrófica y habilitó líneas de crédito excepcionales. El siglo XXI tampoco ha estado exento de episodios de este tipo. La riada de 2012 en la comarca del Levante almeriense y la gota fría de 2019 en la capital y Nijar son ejemplos recientes que demuestran que seguimos siendo vulnerables. La historia nos advierte. Las lluvias torrenciales no son nuevas en nuestro clima Mediterráneo, pero sí lo es el ritmo con el que regresan y el alcance de su impacto.

El compromiso que necesitamos

Las consecuencias del cambio climático son palpables y afectan a todas las personas, tanto en el plano ambiental como en el económico y social. En este contexto, la responsabilidad social corporativa adquiere una importancia crucial. Este compromiso se alinea con los Objetivos de Desarrollo Sostenible (ODS), especialmente con el ODS 13, dedicado a la acción por el clima.

Desde el ámbito de las entidades, es clave reducir la huella de carbono mediante el uso de energías renovables, la eficiencia energética en procesos y edificios, la gestión responsable de residuos y la implementación de políticas de movilidad sostenible o economía circular. También resulta esencial promover una cultura corporativa

“

Las consecuencias del cambio climático ya son claramente palpables y afectan a todas las personas, tanto en el plano ambiental, como en el económico y social.”

comprometida con el medio ambiente, implicando al personal y a las empresas proveedoras en prácticas sostenibles. Por su parte, la ciudadanía puede contribuir optando por modos de consumo más responsables, priorizando productos locales y de bajo impacto, utilizando el transporte público o compartido, reduciendo el uso de plásticos, reciclando correctamente y apostando por un estilo de vida que minimice el despilfarro energético y de recursos. Cada gesto, por pequeño que parezca, suma en la construcción de un futuro más sostenible.

Porque la historia nos enseña una lección que no debemos olvidar. Cada generación tiene la responsabilidad de proteger el entorno que hereda y el que deja atrás.

Escuelas Infantiles El Saliente: un modelo educativo innovador

Estimulación, innovación y educación en valores son las señas de identidad de los Centros de Educación Infantil El Saliente

■ Texto de Punto de Apoyo.

La Asociación El Saliente lleva más de veinte años desarrollando servicios en el ámbito de la atención a la infancia y a las familias, con el objetivo de contribuir a la conciliación de la vida laboral y personal de las familias. Su trayectoria en el ámbito educativo cuenta con un modelo propio que se aplica en las 13 Escuelas Infantiles que gestiona, adheridas a la Consejería de Desarrollo Educativo y Formación Profesional de la Junta de Andalucía, y que combina las señas de identidad de innovación, estimulación y educación en valores, y está orientado al desarrollo integral de los niños y niñas desde edades tempranas.

Actualmente, la entidad gestiona una red de centros infantiles distribuidos por toda la provincia de Almería, a la que se han incorporado en los últimos meses dos de ellos: el Centro de Educación Infantil Aventura Mágica, en Almería capital, y la Escuela Infantil San Francisco de Huércal-Overa, titularidad del Ayuntamiento de Huércal Overa. Ambos son ejemplos del compromiso de la Asociación El Saliente con la excelencia educativa y la inclusión.

En nuestras Escuelas Infantiles, cada día es una oportunidad para aprender, descubrir y crecer. Nuestro modelo educativo innovador combina la estimulación temprana y la innovación con una sólida educación en valores, fomentando el desarrollo integral de cada niño y niña. Los espacios están diseñados para estimular los sentidos, promover la psicomotricidad y favorecer el aprendizaje a través del juego, la experimentación y la exploración. La innovación se refleja no solo en las instalaciones y recursos, sino también en las metodologías pedagógicas. Además, la educación en valores es el eje que guía nuestras actividades: respeto, empatía y solidaridad, ayudando a los más pequeños a desarrollar habilidades sociales y emocionales. Nuestro objetivo es que cada niño y niña crezca en un entorno seguro, estimulante y enriquecedor, donde la innovación y los valores van de la mano.



Psicomotricidad en el Centro de Educación Infantil Aventura Mágica.

Proyecto Educativo Propio

El proyecto educativo propio, desarrollado por profesionales de El Saliente, integra metodologías activas que fomentan el aprendizaje a través del juego, la exploración y actividades estructuradas, estimulando las capacidades cognitivas, emocionales y sociales de los niños y niñas.

Entre las herramientas innovadoras destaca la agenda electrónica Babybook, que permite una comunicación constante y directa con las familias, informando de manera inmediata sobre el día a día de los pequeños y pequeñas. Además, se apuesta por la educación bilingüe desde edades tempranas, con metodologías como Montessori, que facilita la inmersión natural en el idioma inglés. Estos centros también se distinguen por su atención integral: menús saludables supervisados por una nutricionista, horarios ampliados para facilitar la conciliación familiar y un seguimiento individualizado de cada niño y niña.



Las Escuelas Infantiles cuentan con un Proyecto Educativo Propio.

Gratuidad en la etapa de 2 a 3 años

Como novedad, el servicio de atención socioeducativa para niños y niñas de 2 a 3 años es gratuito desde este curso en todas las Escuelas Infantiles El Saliente, garantizando que más familias puedan acceder a una educación de calidad desde los primeros años.

Plazo de escolarización

El período de presentación de solicitudes permanece abierto durante todo el curso escolar, aunque las solicitudes para acogerse a bonificaciones del Programa de Ayuda a las Familias de la Junta de Andalucía se pueden solicitar hasta el 30 de junio incluido. Las familias interesadas pueden dirigirse a cualquiera de los centros y solicitar información.

Las Escuelas Infantiles El Saliente se caracterizan por un enfoque donde el aprendizaje y la atención están pensados para potenciar el desarrollo integral de cada niño o niña. La estimulación temprana fortalece sus capacidades cognitivas y sensoriales, la innovación educativa introduce metodologías activas y participativas, y la educación en valores promueve el respeto, la solidaridad y la inclusión desde las primeras etapas.

Porque una educación de calidad es una de las mejores herramientas para cambiar el mundo y para contribuir a la igualdad de oportunidades, sentando las bases para que cada niño y niña pueda crecer con autonomía y confianza..

Centros de Primer Ciclo de Educación Infantil Bilingüe El Saliente

Llámanos para informarte sobre nuestro Proyecto Educativo propio y todos los servicios.

 EI MUNICIPAL EL MIRADOR Tlf: 950.31.11.32	 CEI EL PARQUE Tlf: 950.14.98.74	 EI LA TORTUGA FELIZ Tlf: 950 63 43 18	 EI SAN FRANCISCO Tlf: 950 65 55 54
 CEI ALMERAGUA Tlf: 950.55.04.74	 EI MUNICIPAL ALBOX Tlf: 950.12.00.89	 CEI VIRGEN DEL SALIENTE Tlf: 950 43 10 32	 CEI AVENTURA MÁGICA Tlf: 950 57 61 31
 EI MUNICIPAL BAYANA Tlf: 950.63.02.36	 CEI DUMBO Tlf: 950.30.16.03	 EI LOS GALLARDOS Tlf: 950 03 78 32	CENTROS ADHERIDOS A:
 EI UNIVERSIDAD DE ALMERÍA Tlf: 950.21.42.18	 EI MUNICIPAL TURRE Tlf: 950.61.89.24	CENTROS GESTIONADOS POR:	

Junta de Andalucía
Consejería de Desarrollo Educativo
y Formación Profesional

El Saliente

“Un buen asesoramiento puede cambiar mucho tu situación”

Taras Kvyatkovskyy, socio de la Asociación El Saliente desde 2022, ha logrado su certificado de discapacidad

■ Texto de Punto de Apoyo.

Taras Kvyatkovskyy es socio de la Asociación El Saliente desde 2022. Su historia refleja el valor del acompañamiento y la importancia de contar con asesoramiento especializado para defender los derechos de las personas con discapacidad. Hoy, comparte con Punto de Apoyo su experiencia y el camino recorrido junto a El Saliente.

Taras, ¿cómo conociste la Asociación El Saliente?

Empecé este proceso en 2019, cuando un médico me recomendó solicitar el reconocimiento de discapacidad por mi diabetes. En un primer momento no tuve éxito, a pesar de mis problemas de visión, solo tengo un 10% en el ojo derecho, pero seguí intentándolo. En Olula del Río, donde vivía antes, me ayudaron con algunos trámites, pero no estaba satisfecho con el resultado. Fue entonces cuando unas personas me hablaron de la Asociación El Saliente, en Albox. Vine, hablé con el Área Jurídica, y desde principios de 2022 soy socio. Con su ayuda, en enero de 2025 ganamos el juicio y se me reconoció el grado de discapacidad.

Sabemos que el proceso para el reconocimiento de tu discapacidad fue largo. ¿Cómo viviste esa experiencia?

Fue un camino difícil. Al principio me reconocieron solo un 18% de discapacidad, pero no me rendí. Con la ayuda de El Saliente, presentamos una reclamación y, finalmente, la justicia me dio la razón, reconociendo un 35% con efectos desde 2020. Fue una gran satisfacción, porque me sentí escuchado y comprendido.

Gracias a ese reconocimiento, ahora puedes beneficiarte de una deducción anual en tu declaración de la renta.

Después de la sentencia, en la Asociación me prepararon todos los papeles y los presenté en la Agencia Tributaria. Allí me confirmaron que tenía derecho a una devolución de 100 euros por mes desde 2020. Hay muchos trámites que no conocemos y a veces creemos que no tenemos derecho a ciertas ayudas o reconocimientos. Un buen asesoramiento puede cambiar mucho la situación de una persona.



Taras Kvyatkovskyy.

“

Hay trámites que una persona puede desconocer y a veces creemos que no tenemos derecho a ciertas ayudas. Por eso es importante contar con un buen asesoramiento.”

La Asociación también te acompaña en la gestión de la renta cada año. ¿Qué destacarías de ese apoyo?

La tranquilidad. Saber que hay profesionales que se ocupan de todo, que conocen bien la normativa y te explican cada paso, te da mucha confianza.

¿Qué importancia crees que tiene contar con asesoramiento jurídico y social?

Es fundamental. Hay muchos trámites que no conocemos y a veces creemos que no tenemos derecho a ciertas ayudas o reconocimientos. Un buen asesoramiento puede cambiar mucho la situación de una persona.



El Saliente

ASOCIACIÓN DE PERSONAS CON DISCAPACIDAD

COCINA SALUDABLE CON SABOR A **INTEGRACIÓN**

- MENÚS DIARIOS
- EVENTOS SOCIALES
- COMIDAS SOCIALES
- APERITIVOS
- COLECTIVIDADES
- REPOSTERÍA

Cocina saludable con sabor a Integración

*Fomentamos la **inserción laboral**
de personas con discapacidad*

CONTACTA:

BENAHADUX:

📍 C/ Tajo nº66

☎ 950 14 06 84 / 679 95 24 78

✉ cateringalmeria@elsaliente.com

🕒 De lunes a viernes 8:00-14:00

ALBOX:

📍 Prolongación Calle Monterroel s/n

☎ 950 12 09 03 / 638 86 37 28

✉ cateringalbox@elsaliente.com

🕒 De lunes a viernes 9:00-17:00



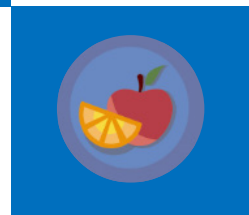
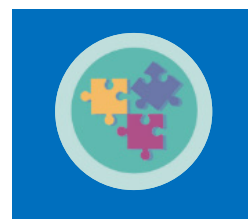
www.elsaliente.com

Centros de Atención Integral



Cartera de Servicios

- **Psicología**
- **Fisioterapia**
- **Logopedia**
- **Terapia Ocupacional**
- **Nutrición**
- **Enfermería (A domicilio)**



Pregunta por nuestros **SERVICIOS A DOMICILIO**

+ Información:

Almería

☎ 679 39 53 32
✉ atencionintegral.almeria@elsaliente.com
📍 C/ Árbol de la Seda, nº 8, Bajo, 04007 Almería

Albox

☎ 616 24 39 00 - 950 12 02 83
✉ atencionintegral.albox@elsaliente.com
📍 C/Ramón y Cajal, nº 32, Bajo, 04800, Albox, Almería

Consulta
las tarifas
en nuestra web



www.elsaliente.com